

실기

필기

How To 실제 출제된 다양한 기출 유형을 반복하여 실전에서는 더 쉽고 더 빠르게!

How To 시험에 꼭 나오는 핵심요약과 시험에 많이 나왔던 기출문제만 확실하게!

길벗

# 한 권으로 끝내는 시나공 컴활

2급

필기+실기

핵심별 무료 토막강의 · 최신기출문제 10회 · CBT 문제은행 · 온라인 채점 서비스

길벗알앤디(강운석, 김용갑, 김우경, 김종일) 지음

베스트셀러

1위

산출근거 후면표기

최신 기출

최다 빈출

100% 반영

2026

시험에 나오는 것만 공부한다!

컴퓨터활용능력 2급



# 한 권으로 끝내는 시나공 컴활

요즘같이 힘든 시대에 자격증 취득에까지 돈과 시간을 낭비하면 되겠습니까?  
꼭 취득해야 할 자격증이라면 쉽고 빠르게 취득하는 게 좋지 않겠습니까?  
시나공 컴활 필기+실기를 기획하면서 딱 두 가지만 생각했습니다.



## Quick, 빠르게 합격하자!

- ▶ 이론상 중요할지라도 시험 문제와 거리가 있는 내용, 출제 비중이 낮은 내용은 과감하게 제외하였습니다.
- ▶ 중요한 내용을 먼저 확인한 후 필요한 내용을 빠르게 학습할 수 있도록 구성했습니다.



## Easy, 쉽게 공부하자!

- ▶ 소설책을 읽듯이 술술 넘어갈 수 있도록 쉽게, 그래도 어려운 부분은 예제를 통해 충분히 이해할 수 있도록 자세하게 설명했습니다.
- ▶ 이해가 어려운 수험생을 위해 핵심 단위로 동영상 강의를 붙였습니다.

“컴퓨터활용능력 2급” 자격증, 꼭 취득하여 여러분의 앞날에 조금이라도 보탬이 되었으면 하는 간절함이 있습니다.

2025년 시원한 가을날에

강을석





## 목차 | 필기

### 0 준비운동

수험생을 위한 아주 특별한 서비스	6
컴퓨터활용능력 시험 접수부터 자격증 받기까지	7
이 책의 구성 미리 보기	8
컴퓨터활용능력 시험, 이것이 궁금하다!	10

### 1 핵심요약

#### 1 과목 · 컴퓨터 일반

<b>1장</b> 한글 Windows 10의 기본	14
대표기출문제	18
<b>2장</b> 한글 Windows 10의 고급 기능	21
대표기출문제	25
<b>3장</b> 컴퓨터 시스템의 개요	28
대표기출문제	29
<b>4장</b> 컴퓨터 하드웨어	30
대표기출문제	33
<b>5장</b> 컴퓨터 소프트웨어	36
대표기출문제	38
<b>6장</b> 인터넷 활용	39
대표기출문제	43
<b>7장</b> 멀티미디어 활용	45
대표기출문제	47
<b>8장</b> 컴퓨터 시스템 보호	49
대표기출문제	51

#### 2 과목 · 스프레드시트 일반

<b>1장</b> 입력 및 편집	52
대표기출문제	58
<b>2장</b> 수식 활용	63
대표기출문제	66
<b>3장</b> 차트 작성	71
대표기출문제	73
<b>4장</b> 출력	76
대표기출문제	78
<b>5장</b> 데이터 관리	80
대표기출문제	82
<b>6장</b> 데이터 분석	84
대표기출문제	87
<b>7장</b> 매크로	90
대표기출문제	92

### 2 최신기출문제

<b>01회</b> · 2025년 상시01 컴퓨터활용능력 2급 필기	94
<b>02회</b> · 2025년 상시02 컴퓨터활용능력 2급 필기	100
<b>03회</b> · 2025년 상시03 컴퓨터활용능력 2급 필기	106
<b>04회</b> · 2025년 상시04 컴퓨터활용능력 2급 필기	113
<b>05회</b> · 2025년 상시05 컴퓨터활용능력 2급 필기	119
<b>06회</b> · 2024년 상시01 컴퓨터활용능력 2급 필기	125
<b>07회</b> · 2024년 상시02 컴퓨터활용능력 2급 필기	131
<b>08회</b> · 2024년 상시03 컴퓨터활용능력 2급 필기	137
<b>09회</b> · 2024년 상시04 컴퓨터활용능력 2급 필기	142
<b>10회</b> · 2024년 상시05 컴퓨터활용능력 2급 필기	147

<b>최신기출문제 해설</b>	154
------------------	-----



# 핵심요약

1과목 · 컴퓨터 일반

2과목 · 스프레드시트 일반





1360001



16.2, 11.3, 11.2, 08.4, 08.2, 07.3, 07.2, 07.1, 05.4, 05.3, 04.4, 04.1, 03.3, ...

## 01 한글 Windows 10의 특징

- 그래픽 사용자 인터페이스(GUI) 사용 : 키보드로 명령어를 직접 입력하지 않고, 아이콘이나 메뉴를 마우스로 선택하여 모든 작업을 수행하는 사용자 작업 환경
- 선점형 멀티태스킹(Preemptive Multi-tasking) : 운영체제가 각 작업의 CPU 이용 시간을 제어하여 앱 실행중 문제가 발생하면 해당 앱을 강제 종료시키고, 모든 시스템 자원을 반환하는 멀티태스킹 운영 방식
- 플러그 앤 플레이(PnP; Plug & Play) : 컴퓨터 시스템에 하드웨어를 설치했을 때, 해당 하드웨어를 사용하는 데 필요한 시스템 환경을 운영체제가 자동으로 구성해 주는 것
- OLE(Object Linking and Embedding) : 다른 앱에서 작성된 문자나 그림 등의 개체(Object)를 현재 작성중인 문서에 자유롭게 연결(Linking)하거나 삽입(Embedding)하여 편집할 수 있게 하는 기능
- 64비트 데이터 처리 : 완전한 64비트로 데이터를 처리하므로 더 많은 양의 데이터를 빠르게 처리할 수 있으며, 사용자가 좀 더 빠르고 효율적인 시스템을 구축할 수 있게 한다.

1360003



25.상시, 24.상시, 23.상시, 22.상시, 21.상시, 20.상시, 20.2, 19.상시, 19.1, 18.1, 15.2, 14.1, ...

## 02 바로가기 키

[F2]	폴더 및 파일의 이름을 변경함
[F3]	파일 탐색기에서 '검색 상자'를 선택함
[F4]	파일 탐색기에서 '주소 표시줄' 목록을 표시함
[F5]	최신 정보로 고침
[F6]	창이나 바탕 화면의 요소들을 순서대로 전환함
[F10]	현재 실행중인 앱의 메뉴 모음을 활성화함
[Alt] + [→] [←]	현재 실행중인 화면의 다음 화면이나 이전 화면으로 이동함
[Alt] + [Esc]	현재 실행중인 앱들을 순서대로 전환함
[Alt] + [Tab]	<ul style="list-style-type: none"> <li>• 현재 실행중인 앱들의 목록을 화면 중앙에 나타냄</li> <li>• [Alt]를 누른 상태에서 [Tab]을 이용하여 이동할 작업 창을 선택함</li> </ul>
[Alt] + [Enter]	선택된 항목의 속성 대화상자를 실행함
[Alt] + [Spacebar]	활성창의 바로 가기 메뉴를 표시함
[Alt] + [F4]	<ul style="list-style-type: none"> <li>• 실행중인 창(Window)이나 앱을 종료함</li> <li>• 실행중인 앱이 없으면 'Windows 종료' 창을 나타냄</li> </ul>
[Alt] + [Print Screen]	현재 작업중인 활성 창을 클립보드에 복사함
[Alt] + [F8]	로그인 화면에서 암호를 입력할 때 '●' 기호 대신 입력한 내용을 확인할 수 있음

[Ctrl] + [A]	폴더 및 파일을 모두 선택함
[Ctrl] + [Esc]	[시작]을 클릭한 것처럼 [시작] 메뉴를 표시함
[Ctrl] + [Shift] + [Esc]	'작업 관리자' 대화상자를 실행하여 문제가 있는 앱을 강제로 종료함
[Ctrl] + 마우스 스크롤	바탕 화면의 아이콘 크기를 변경함
[Shift] + [Delete]	폴더나 파일을 휴지통을 거치지 않고 바로 삭제함
[Shift] + [F10]	바로 가기 메뉴를 표시함
[시작]	[시작]을 클릭하거나 [Ctrl] + [Esc]를 누른 것처럼 [시작] 메뉴를 표시함
[Alt] + [D]	열려 있는 모든 창과 대화상자를 최소화(바탕 화면 표시)하거나 이전 크기로 나타냄
[Alt] + [E]	'파일 탐색기'를 실행함
[Alt] + [F]	'피드백 허브' 앱을 실행함
[Alt] + [L]	컴퓨터를 잠그거나 사용자를 전환함
[Alt] + [M] / [Alt] + [Shift] + [M]	열려 있는 모든 창을 최소화/이전 크기로 나타냄
[Alt] + [R]	'실행' 창을 나타냄
[Alt] + [U]	[설정]의 '접근성' 창을 나타냄
[Alt] + [T]	작업 표시줄의 앱을 차례로 선택함
[Alt] + [A]	알림 센터를 표시함
[Alt] + [B]	알림 영역으로 포커스를 옮김
[Alt] + [Alt] + [D]	알림 영역에 날짜 및 시간을 표시하거나 숨김
[Alt] + [I]	'설정' 창을 화면에 나타냄
[Alt] + [S]	'검색 상자'로 포커스를 옮김
[Alt] + [Ctrl] + [D]	가상 데스크톱을 추가함
[Alt] + [Ctrl] + [F4]	사용 중인 가상 데스크톱을 삭제함
[Alt] + [Home]	선택된 창을 제외한 모든 창을 최소화/이전 크기로 나타냄
[Alt] + [↑] [←] [→] [↓]	선택된 창 최대화/화면 왼쪽으로 최대화/화면 오른쪽으로 최대화/창 최소화(창 최대화일 때는 이전 크기로) 함
[Alt] + [Ctrl] + [F]	'컴퓨터 찾기' 대화상자를 나타냄
[Alt] + [Tab]	'작업 보기'를 실행함
[Alt] + [Pause/Break]	[설정] → [시스템] → [정보] 창을 나타냄



1360004



24.상시, 22.상시, 21.상시, 20.상시, 20.1, 18.2, 17.2, 15.1, 12.3, 11.2, 10.3, ...

### 03 바로 가기 아이콘(단축 아이콘)

- 자주 사용하는 문서나 앱을 빠르게 실행시키기 위한 아이콘으로, 원본 파일의 위치 정보를 가지고 있다.
- 바로 가기 아이콘을 실행시키면 바로 가기 아이콘과 연결된 원본 파일이 실행된다.
- 폴더나 파일, 디스크 드라이브, 다른 컴퓨터, 프린터 등 모든 개체에 대해 바로 가기 아이콘을 작성할 수 있다.
- 바로 가기 아이콘은 왼쪽 아랫부분에 화살표 표시가 있어 일반 아이콘과 구별된다.
- 바로 가기 아이콘의 확장자는 LNK이며, 컴퓨터에 여러 개 존재할 수 있다.
- 하나의 원본 파일에 대해 여러 개의 바로 가기 아이콘을 만들 수 있으며, 이름을 변경할 수도 있다.
- 바로 가기 아이콘은 원본 파일이 있는 위치와 관계없이 만들 수 있다.
- 바로 가기 아이콘을 삭제/이동하더라도 원본 파일은 삭제/이동되지 않는다.
- 원본 파일을 삭제하면 해당 파일의 바로 가기 아이콘은 실행되지 않는다.
- 바로 가기 아이콘 만들기

바로 가기 메뉴 이용	<ul style="list-style-type: none"> <li>• 개체를 선택한 후 바로 가기 메뉴에서 [바로 가기 만들기] 또는 [보내기] → [바탕 화면에 바로 가기 만들기] 선택</li> <li>• 바탕 화면의 바로 가기 메뉴에서 [새로 만들기] → [바로 가기를 선택하여 실행 파일을 찾아 생성함]</li> </ul>
오른쪽 버튼으로 끌기	마우스 오른쪽 버튼으로 개체를 선택한 후 원하는 위치로 끌어다 놓으면 바로 가기 메뉴가 표시되는데, 이 메뉴 중 [여기에 바로 가기 만들기]를 선택
[Ctrl]+[Shift]+드래그	개체를 선택한 후 [Ctrl]+[Shift]를 누른 채 원하는 위치로 끌어다 놓음
복사 - 붙여넣기	바로 가기 아이콘을 복사([Ctrl]+[C])하여 다른 위치에 붙여넣음([Ctrl]+[V])

1360005



25.상시, 24.상시, 23.상시, 22.상시, 21.상시, 20.2, 18.2, 17.2, 16.2, 16.1, 14.1, 13.1, 11.3, 11.2, ...

### 04 작업 표시줄

- 작업 표시줄은 현재 실행되고 있는 앱 단추와 앱을 빠르게 실행하기 위해 등록된 고정 앱 단추 등이 표시되는 곳으로서, 기본적으로 바탕 화면의 맨 아래쪽에 있다.
- 작업 표시줄의 위치를 변경할 수 있다.
- 작업 표시줄의 크기를 화면의 1/2까지 늘릴 수 있다.
- '작업 표시줄 잠금'을 지정하면 작업 표시줄의 크기나 위치 등을 변경할 수 없다.
- 작업 표시줄을 자동으로 숨길 것인지를 여부를 선택할 수 있다.
- 작업 표시줄의 단추를 그룹으로 표시할 수 있다.
- 여러 디스플레이를 사용하는 경우 모든 디스플레이에 작업 표시줄을 표시할 수 있다.

- 작업 표시줄 바로 가기 메뉴의 주요 항목 : 작업 보기 단추 표시, 작업 표시줄에 피플 표시, 터치 키보드 단추 표시, 계단식 창 배열, 창 가로 정렬 보기, 모든 작업 표시줄 잠금

#### • 작업 표시줄 도구 모음

- 링크 : 자주 사용하는 문서나 앱, 웹 페이지(URL)의 바로 가기 아이콘을 추가하여 해당 문서, 앱을 바로 실행하거나 웹 페이지로 이동할 수 있음
- 바탕 화면 : 바탕 화면 아이콘인 내 PC, 휴지통, 문서, 제어판, 네트워크와 바탕 화면에 추가된 모든 폴더와 아이콘 등을 표시함
- 새 도구 모음 : 사용자가 임의로 새로운 도구 모음을 만들어 표시할 때 사용함

4200581



24.상시, 23.상시

### 05 시작 메뉴의 '사용자 계정'

- 현재 사용중인 사용자 계정이 표시된다.
- 사용자 계정을 클릭하면 '계정 설정 변경', '잠금', '로그아웃' 메뉴, 다른 사용자의 계정이 표시된다.
- 다른 사용자의 계정을 클릭하면 현재 로그인한 계정이 실행중인 앱을 종료하지 않고 선택한 다른 사용자의 계정으로 전환된다.

1300703



24.상시, 22.상시

### 06 시작 메뉴의 '점프 목록' 설정

- 점프 목록은 파일, 폴더, 웹 사이트 등 최근에 사용했던 문서나 작업을 빠르고 간편하게 이용할 수 있도록 프로그램별로 구성한 목록이다.
- 표시된 항목 위로 마우스 포인터를 가져가면 항목 오른쪽에 '이 목록에 고정' 아이콘이 표시되며, 이 아이콘을 클릭하면 점프 목록 상단에 고정된다.
- 점프 목록에 고정된 항목을 해제하려면 항목 위로 마우스 포인터를 가져가면 표시되는 '이 목록에서 제거' 아이콘을 클릭한다.

1360009



25.상시, 17.2, 14.3, 12.3, 10.1, 07.2, 05.4, 05.1, 03.4

### 07 파일 탐색기의 구조와 기능

- 컴퓨터에 설치된 디스크 드라이브, 제어판, 앱 파일 및 폴더 등을 관리할 수 있는 곳으로, 파일이나 폴더, 디스크 드라이브에 관련된 모든 작업을 수행할 수 있다.
- 파일 탐색기는 컴퓨터의 파일과 폴더를 계층(트리) 구조로 표시한다.
- 파일 탐색기는 크게 탐색 창과 파일 영역으로 나누어져 있다.
- 탐색 창에는 컴퓨터에 존재하는 모든 폴더가 표시되고, 파일 영역에는 탐색 창에서 선택한 폴더의 내용(하위 폴더, 파일)이 표시된다.



- > ■ **폴더** : 폴더 내에 또 다른 폴더, 즉 하위 폴더가 있음을 의미하며, [F4] 부분을 클릭하면 하위 폴더가 표시되고, [F5]로 변경됨
- > ■ **폴더** : 하위 폴더까지 표시된 상태임을 의미하며, [F5] 부분을 클릭하면 하위 폴더가 숨겨지고 [F4]로 변경됨
- 숫자 키패드의 [\*] : 선택된 폴더의 모든 하위 폴더가 표시됨
- 왼쪽 방향키([←]) : 선택된 폴더가 열려 있을 때는 닫고, 닫혀 있으면 상위 폴더가 선택됨
- [Backspace] : 선택된 폴더의 상위 폴더가 선택됨
- 영문자 : 해당 영문자로 시작하는 폴더나 파일 중 첫 번째 항목으로 이동됨
- 파일 탐색기의 기능
  - 파일이나 폴더 관리 기능 : 파일과 폴더의 열기(실행), 선택, 복사, 이동, 삭제, 이름 변경, 속성 확인, 공유, 압축, 메일 발송, 파일의 인쇄 등
  - 드라이브 관리 기능 : 최적화, 정리, 포맷, 속성 확인, 네트워크 드라이브 연결 및 끊기 등
  - 기타 기능 : 검색, 바로 가기 만들기, 휴지통 내용 확인 등

1360010



23.상시, 22.상시, 21.상시, 14.3, 12.1, 11.2, 10.3, 09.3, 09.2, 09.1, 08.2, ...

## 08

### 폴더 옵션

#### • 실행 방법

**방법1** 파일 탐색기에서 [파일] → [폴더 및 검색 옵션 변경] 또는 [파일] → [옵션] 선택

**방법2** 파일 탐색기에서 리본 메뉴의 [보기] → [F5(옵션)] 클릭

**방법3** 파일 탐색기에서 리본 메뉴의 [보기] → [옵션] → [폴더 및 검색 옵션 변경] 선택

#### • '폴더 옵션' 대화상자의 탭별 기능

일반	<ul style="list-style-type: none"> <li>• 파일 탐색기가 열렸을 때의 기본 위치를 '즐거찾기'나 '내 PC' 중에서 선택할 수 있음</li> <li>• 새로 여는 폴더의 내용을 같은 창에서 열리거나 다른 창에 열리도록 지정할 수 있음</li> <li>• 웹을 사용하는 것처럼 바탕 화면이나 파일 탐색기에서도 파일을 한번 클릭하면 실행되도록 설정할 수 있음</li> <li>• 즐겨찾기에서 최근에 사용된 파일이나 폴더의 표시 여부를 지정함</li> <li>• 파일 탐색기의 즐겨찾기에 표시된 최근에 사용한 파일 목록을 지울 수 있음</li> </ul>
보기	<ul style="list-style-type: none"> <li>• 탐색 창에 모든 폴더의 표시 여부를 지정함</li> <li>• 메뉴 모음의 항상 표시 여부를 지정함</li> <li>• 숨김 파일이나 폴더의 표시 여부를 지정함</li> <li>• 알려진 파일 형식의 파일 확장명 표시 여부를 지정함</li> <li>• 보호된 운영체제 파일의 숨김 여부를 지정함</li> <li>• 폴더 팁에 파일 크기 정보 표시 여부를 지정함</li> </ul>
검색	<ul style="list-style-type: none"> <li>• 폴더에서 시스템 파일을 검색할 때 색인을 사용할지 여부를 지정함</li> <li>• 색인되지 않은 위치 검색 시 포함할 대상을 지정함</li> </ul>

1300903



23.상시, 22.상시, 19.상시, 19.1, 16.3, 12.1, 05.3

## 09

### 디스크 포맷

- 디스크를 초기화(트랙과 섹터 형성)하여 사용 가능한 상태로 만들어 주는 작업이다.
- 옵션의 종류 : 용량, 파일 시스템, 할당 단위 크기, 볼륨 레이블, 포맷 옵션
- 빠른 포맷 : 사용하던 디스크를 포맷할 때 사용하는 옵션으로, 디스크의 불량 섹터는 검출하지 않고 디스크의 모든 파일을 삭제함

1360011



25.상시, 24.상시, 22.상시, 21.상시, 19.1, 09.4, 08.1, 07.1, 05.3, 05.1, 03.1

## 10

### 파일/폴더 속성

- 파일/폴더의 속성을 이용하여 파일/폴더의 기본 정보를 확인하거나 특성 및 공유 여부를 설정할 수 있다.
- 파일/폴더 속성의 탭별 기능

파일	일반	<ul style="list-style-type: none"> <li>• 파일 이름 및 파일 형식, 연결 프로그램, 저장 위치, 크기, 디스크 할당 크기, 만든 날짜, 수정한 날짜, 액세스한 날짜 등이 표시됨</li> <li>• 읽을 수만 있게 하는 '읽기 전용', 화면에서 숨기는 '숨김'과 같은 파일의 특성을 설정할 수 있음</li> </ul>
	보안	사용자별 사용 권한을 설정함
	자세히	파일에 제목, 주제, 태그, 만든이 등의 속성을 확인하거나 제거할 수 있음
폴더	이전 버전	이전 버전은 Windows에서 복원 지점이나 백업으로 만들어진 파일 및 폴더의 복사본으로, 실수로 수정 또는 삭제되거나 손상된 파일 및 폴더를 복원할 수 있음
	일반	폴더의 이름, 종류, 저장 위치, 크기, 디스크 할당 크기, 폴더 안에 들어 있는 하위 폴더 및 파일의 수, 만든 날짜가 표시되고, 특성(읽기 전용, 숨김)을 설정할 수 있음
	공유	폴더 공유를 위한 공유 설정 및 옵션을 설정할 수 있음
사용자 지정	공유	폴더 공유를 위한 공유 설정 및 옵션을 설정할 수 있음
	사용자 지정	폴더의 유형, 폴더에 표시할 사진, 폴더의 아이콘 모양을 변경할 수 있음

※ '폴더 속성'의 '보안'과 '이전 버전' 탭은 '파일 속성'의 탭과 동일함

3301403



25.상시, 23.상시

## 11

### 파일 탐색기와 작업 표시줄의 '검색 상자'의 차이점

	파일 탐색기의 '검색 상자'	작업 표시줄의 '검색 상자'
실행	[F3] 또는 [Ctrl] + [F] 누름	[F3] + [S]
검색 항목	파일, 폴더	모두, 앱, 문서, 웹, 동영상, 사람, 사진, 설정, 음악, 전자 메일, 폴더
검색 위치	지정 가능	컴퓨터 전체와 웹
검색 필터	사용 가능	사용 못함
검색 결과	검색어에 노란색 표시	범주별로 그룹화 되어 표시



## 1. Plug and Play 기능에 대해 올바르게 설명한 것은?

16.2, 11.3, 08.4, 07.2, 05.4, 04.4, 03.3, 01.1, 00.3, 00.1

- ① 새로운 장치를 설정하면 자동적으로 감지하여 적절한 조치를 취하여 사용자가 쉽게 새로운 부품이나 주변 장치를 설치할 수 있도록 지원하는 기능이다.
- ② 새로운 장치를 설정한 후 수동적으로 Setting만 시켜주면 사용자가 쉽게 사용할 수 있도록 하는 기능이다.
- ③ 윈도우에서 여러 개의 작업을 동시에 수행할 수 있게 지원하는 기능이다.
- ④ 기존의 도스 시스템보다 수행 속도를 저해시키는 윈도우의 앱 수행 방식이다.

Plug and Play 기능은 컴퓨터 시스템에 하드웨어를 설치했을 때, 해당 하드웨어를 사용하는 데 필요한 시스템 환경을 운영체제가 자동으로 구성해 주는 것을 말합니다.

## 2. 다음 중 한글 Windows 10에서 실행중인 프로그램 사이의 작업 전환을 위한 바로 가기 키는? 24.상시, 23.상시, 22.상시, 18.1, 07.2, 03.2

- ① **Alt** + **Enter**
- ② **Alt** + **F4**
- ③ **Alt** + **Tab**
- ④ **Alt** + **Delete**

**Alt** + **Enter**는 선택된 항목의 속성 대화상자를 실행, **Alt** + **F4**는 실행중인 창이나 앱 종료, **Alt** + **Tab**은 작업 창을 전환하는 바로 가기 키입니다.

## 3. 다음 중 Windows에서 Winkey(⊞)와 함께 사용하는 바로 가기 키에 대한 설명으로 틀린 것은? 24.상시, 23.상시, 22.상시, 21.상시

- ① **⊞** + **I** : '설정' 창을 표시함
- ② **⊞** + **D** : 모든 창을 최소화함
- ③ **⊞** + **L** : 컴퓨터를 잠금
- ④ **⊞** + **E** : '실행' 창을 표시함

**⊞** + **E**는 파일 탐색기를 실행하는 바로 가기 키입니다. '실행' 창을 표시하는 바로 가기 키는 **⊞** + **R**입니다.

## 4. 다음 중 Windows에서 바로 가기 아이콘에 대한 설명으로 옳지 않은 것은? 22.상시, 21.상시, 18.2

- ① 원본 파일이 있는 위치와 관계없이 만들 수 있다.
- ② 하나의 원본 파일에 대하여 여러 개의 바로 가기 아이콘을 만들 수 없다.
- ③ 바로 가기 아이콘의 확장자는 LNK이다.
- ④ 원본 파일을 삭제하면 바로 가기 아이콘을 실행할 수 없다.

하나의 원본 파일에 대하여 여러 개의 바로 가기 아이콘을 만들 수 있습니다.

## 5. 다음 중 작업 표시줄의 바로 가기 메뉴에서 선택할 수 없는 항목은? 25.상시

- ① 작업 표시줄에 피플 표시
- ② 터치 키보드 단추 표시
- ③ 작업 보기 단추 표시
- ④ 개인 설정 표시

작업 표시줄의 바로 가기 메뉴에 '개인 설정 표시'라는 항목은 없습니다.

## 6. 다음 중 한글 Windows 10의 작업 표시줄 설정에 대한 설명으로 옳지 않은 것은? 24.상시, 23.상시

- ① 자주 사용하는 앱을 작업 표시줄에 표시할 수 있다.
- ② 데스크톱 모드에서 작업 표시줄 자동 숨기기를 설정할 수 있다.
- ③ 화면에서 작업 표시줄의 위치를 왼쪽, 위쪽, 오른쪽, 아래쪽 중에서 설정할 수 있다.
- ④ 작업 표시줄이 꼭 차면 같은 앱은 그룹으로 묶어서 하나의 단추로 표시되도록 할 수 있다.

• 작업 표시줄 설정에 자주 사용하는 앱을 작업 표시줄에 표시하는 옵션은 없습니다.  
• 작업 표시줄에 앱을 추가하려면 앱을 드래그하여 작업 표시줄에 놓거나, [시작] 메뉴에 등록된 앱의 바로 가기 메뉴에서 [자세히] → [작업 표시줄에 고정]을 선택해야 합니다.

## 7. 하나의 컴퓨터에서 A 사용자가 여러 개의 프로그램을 실행시킨 상태에서 잠시 B 사용자가 사용할 수 있도록 하는 방법으로 옳은 것은? (단, 해당 컴퓨터에 사용자 A와 사용자 B의 계정은 모두 등록되어 있다.) 24.상시, 23.상시

- ① 로그오프를 수행한다.
- ② 사용자 전환을 수행한다.
- ③ 시스템을 다시 시작한다.
- ④ 전원을 종료한 후 재부팅 한다.

[시작] 메뉴에서 사용자 계정을 클릭한 후 등록된 다른 사용자를 선택하면 기존 사용자가 실행 중인 프로그램이 종료되지 않고 대기 상태에서 다른 사용자로 전환됩니다.



8. 다음 중 Windows 10 작업 표시줄의 점프 목록 사용에 대한 설명으로 옳지 않은 것은?

24.상시, 22.상시

- ① 프로그램의 점프 목록을 보려면 작업 표시줄의 프로그램 아이콘을 마우스 오른쪽 단추로 클릭한다.
- ② 점프 목록에서 항목을 열려면 프로그램의 점프 목록에서 해당 항목을 클릭한다.
- ③ 점프 목록에 항목을 고정하려면 프로그램의 점프 목록에서 항목을 가리킨 다음 압정 아이콘을 클릭한다.
- ④ 점프 목록에서 항목을 제거하려면 프로그램의 점프 목록에서 항목을 가리킨 다음 **Delete**를 누른다.

점프 목록에 고정된 항목을 해제하려면 항목 위로 마우스 포인터를 가져가면 표시되는 '이 목록에서 제거' 아이콘을 클릭하면 됩니다.

9. 다음 중 한글 Windows 10의 [파일 탐색기]에 대한 설명으로 옳지 않은 것은?

25.상시, 12.3, 07.2

- ① 폴더와 파일을 계층 구조로 확인할 수 있다.
- ② [공유] 메뉴를 이용하여 사용자 전환이나 로그오프를 수행할 수 있다.
- ③ 파일 및 폴더를 복사하고, 옮기고, 이름을 바꾸고 검색할 수 있다.
- ④ 파일을 선택한 후에 바로 가기 메뉴에서 [인쇄]를 선택하면 해당 파일을 사용자가 직접 열지 않고 바로 인쇄할 수 있다.

[공유] 리본 메뉴를 이용하여 파일 및 폴더를 공유하거나 압축, 메일 발송 등을 수행할 수 있지만 사용자 전환이나 로그오프는 수행할 수 없습니다.

10. 다음 중 한글 Windows 10의 [폴더 옵션]에서 설정할 수 있는 작업에 해당되지 않는 것은?

22.상시, 21.상시, 14.3

- ① 숨김 파일 및 폴더를 표시할 수 있다.
- ② 색인된 위치에서는 파일 이름 뿐만 아니라 내용도 검색하도록 설정할 수 있다.
- ③ 숨김 파일 및 폴더의 숨김 속성을 일괄 해제할 수 있다.
- ④ 파일이나 폴더를 한 번 클릭해서 열 것인지, 두 번 클릭해서 열 것인지를 설정할 수 있다.

폴더 옵션의 '숨김 파일, 폴더 및 드라이브 표시'는 단순히 숨김 속성이 지정된 폴더/파일을 보이도록 하는 것 뿐입니다. 숨김 폴더/파일의 숨김 속성을 해제하려면 해당 폴더/파일의 속성 대화상자에서 '숨김'의 체크 표시를 해제해야 합니다.

11. 다음 중 한글 Windows 10에서 하드디스크를 포맷하기 위한 [포맷] 창에서 설정 가능한 항목으로 옳지 않은 것은?

23.상시, 22.상시, 19.1, 12.1

- ① 볼륨 레이블 입력
- ② 파티션 제거
- ③ 파일 시스템 선택
- ④ 빠른 포맷 선택

'포맷' 대화상자에서 '파티션 제거'는 설정할 수 없습니다.

12. 다음 중 폴더의 [속성] 창에 대한 설명으로 옳지 않은 것은?

25.상시, 24.상시, 22.상시, 21.상시

- ① 폴더의 저장 위치를 변경할 수 있다.
- ② 폴더가 포함하고 있는 하위 폴더 및 파일의 개수를 알 수 있다.
- ③ 폴더에 '읽기 전용' 속성을 설정하거나 해제할 수 있다.
- ④ 해당 폴더의 만든 날짜를 알 수 있다.

폴더의 [속성] 창에서는 폴더의 저장 위치를 확인할 수는 있지만 변경할 수는 없습니다.

13. 다음 중 한글 Windows 10에서 작업 표시줄의 [검색 상자]에 대한 설명으로 옳지 않은 것은?

25.상시, 23.상시

- ① 검색 항목은 모두, 앱, 문서, 웹, 동영상, 설정, 전자 메일, 폴더 등이다.
- ② 작업 표시줄의 바로 가기 메뉴에서 [검색]을 선택하여 검색 상자를 표시하거나 숨길 수 있다.
- ③ 검색된 앱을 선택하여 바로 실행할 수 있다.
- ④ **[Win]+[F]**를 누르면 검색 상자로 포커스가 옮겨진다.

**[Win]+[F]**를 누르면 피드백 허브 앱이 실행됩니다. 작업 표시줄의 '검색 상자'로 이동하는 바로 가기 키는 **[Win]+[S]**입니다.

14. 다음 중 파일이나 폴더를 복사하거나 이동하는 방법으로 옳지 않은 것은?

25.상시, 24.상시, 23.상시, 22.상시, 21.상시, 20.2

- ① 폴더를 마우스로 선택한 후 동일한 드라이브의 다른 폴더로 끌어서 놓으면 이동이 된다.
- ② USB에 저장되어 있는 파일을 마우스로 선택한 후 바탕 화면으로 끌어서 놓으면 복사가 된다.
- ③ 파일을 마우스로 선택한 후 **[Ctrl]**을 누른 채 같은 드라이브의 다른 폴더로 끌어서 놓으면 복사가 된다.
- ④ 폴더를 마우스로 선택한 후 **[Alt]**를 누른 채 같은 드라이브의 다른 폴더로 끌어서 놓으면 이동이 된다.

폴더를 마우스로 선택한 후 **[Alt]**를 누른 채 같은 드라이브의 다른 폴더로 끌어서 놓으면 폴더의 바로 가기 아이콘이 생성됩니다.



# 최신기출문제

01회

2025년 상시 I01 컴퓨터활용능력 2급 필기

02회

2025년 상시 I02 컴퓨터활용능력 2급 필기

03회

2025년 상시 I03 컴퓨터활용능력 2급 필기

04회

2025년 상시 I04 컴퓨터활용능력 2급 필기

05회

2025년 상시 I05 컴퓨터활용능력 2급 필기

06회

2024년 상시 I01 컴퓨터활용능력 2급 필기

07회

2024년 상시 I02 컴퓨터활용능력 2급 필기

08회

2024년 상시 I03 컴퓨터활용능력 2급 필기

09회

2024년 상시 I04 컴퓨터활용능력 2급 필기

10회

2024년 상시 I05 컴퓨터활용능력 2급 필기





## 컴퓨터 일반

### 01 다음 설명에 해당하는 프로그래밍 언어는?

- 인터프리터 방식으로 실행되는 언어이다.
- 다양한 라이브러리를 통해 빅데이터 분석 및 처리를 효율적으로 수행할 수 있다.
- 스크립트 언어로서, 간결하고 읽기 쉬운 문법을 제공하며, 자동화 작업에도 많이 사용된다.

- ① Perl                      ② JAVA  
③ Python                  ④ C#

**02** 다음 중 정지 화상을 위한 파일 형식에 대한 설명으로 옳지 않은 것은?

- ① BMP : 압축을 하지 않으므로 파일의 크기가 크다.
- ② GIF : Windows 표준 비트맵 파일 형식으로, 손실 압축 기법을 사용하여 파일의 크기가 작다.
- ③ WMF : Windows에서 기본적으로 사용하는 벡터 파일 형식이다.
- ④ TIF : 호환성이 좋아 응용 프로그램 간 데이터 교환용으로 사용된다.

**03** 다음 중 Windows에서 사용하는 바로 가기 키에 대한 설명으로 옳은 것은?

- ① **[Alt] + [Delete]** : 휴지통을 거지치 않고 바로 삭제한다.
- ② **[Ctrl] + [Esc]** : [시작 화면]을 표시한다.
- ③ **[Alt] + [A]** : 모든 개체를 선택한다.
- ④ **[Ctrl] + [Tab]** : 실행된 프로그램 순서대로 전환한다.

**04** 다음 중 인터넷 상에서 이름, 주민등록번호, 의료기록 등의 개인 정보를 보호하기 위한 조치로 가장 적절한 것은?

- ① 보안 패치를 업데이트 한다.
- ② 웹사이트마다 ID와 비밀번호를 다르게 지정한다.
- ③ 개인 정보는 공유된 폴더에만 보관한다.
- ④ 인터넷 접속을 최대한 자제한다.

**05** 다음 중 보안 요소에 대한 설명으로 옳지 않은 것은?

- ① 무결성 : 시스템 내의 정보는 어느 누구나 수정할 수 있다.
- ② 가용성 : 인가받은 사용자는 언제라도 사용할 수 있다.
- ③ 인증 : 정보와 자원을 사용하려는 사용자가 합법적인 사용자 인지 확인하는 것이다.
- ④ 기밀성 : 시스템 내의 정보와 자원은 인가된 사용자에게만 접근이 허용된다.

## 06 다음 중 파일 및 폴더에 대한 설명으로 옳지 않은 것은?

- ① 파일은 파일명과 확장자로 구성되며, 마침표(.)를 이용하여 파일명과 확장자를 구분한다.
- ② 파일과 폴더의 이름은 255자 이내로 작성한다.
- ③ 파일이나 폴더의 이름에 공백을 사용할 수 있다.
- ④ 폴더의 이름을 변경할 수 있지만 하위 폴더가 있는 경우에는 삭제할 수 없다.

**07** 다음 중 보조기억장치에 대한 설명으로 옳지 않은 것은?

- ① 주기억장치에 비해 속도가 느리다.
- ② 주기억장치보다 저장 용량이 크다.
- ③ 전원이 꺼지면 기억된 내용이 모두 소멸된다.
- ④ 하드디스크, SSD, Blu-Ray 등이 사용된다.

**08** 다음 설명에 해당하는 용어는 무엇인가?

- **지리적으로 분산되어 있는 컴퓨터를 초고속 인터넷 망으로 연결하여 공유함으로써 하나의 고성능 컴퓨터처럼 활용하는 기술이다.**
- **처리능력을 한 곳으로 집중시킴으로 월드와이드웹(www)보다 처리 속도가 훨씬 빠르다.**

- ① 그리드 컴퓨팅(Grid Computing)
- ② 클라우드 컴퓨팅(Cloud Computing)
- ③ 유비쿼터스 컴퓨팅(Ubiquitous Computing)
- ④ 사물 인터넷(Internet of Things)



**09** 다음 중 그래픽 카드를 교체한 후 시스템이 정상적으로 동작하지 않을 때 Windows의 '복구' 기능을 이용해 문제를 해결할 경우 Windows '시작 설정'에서 선택해야 하는 옵션은?

- ① 디버깅 사용                      ② 안전 모드 사용
- ③ 저해상도 비디오 사용        ④ 부팅 로깅 사용

**10** 다음 중 인터넷 상에 존재하는 각종 자원들의 위치를 같은 형식으로 나타내기 위한 표준주소체계를 뜻하는 용어로 옳은 것은?

- ① DNS                              ② URL
- ③ HTTP                            ④ NIC

**11** 다음 중 이기종 단말 간 통신과 호환성 등 모든 네트워크상의 원활한 통신을 위해 최소한의 네트워크 구조를 제공하는 모델로 네트워크 프로토콜 디자인과 통신을 여러 계층으로 나누어 정의한 통신 규약 명칭은?

- ① ISO 7 계층                      ② Network 7계층
- ③ TCP/IP 7 계층                ④ OSI 7 계층

**12** 다음 중 프린터의 스플 기능에 관련된 설명으로 옳지 않은 것은?

- ① 프린터와 같은 저속의 입출력 장치를 CPU와 병행하여 작동시켜 컴퓨터의 전체 효율을 향상시켜 준다.
- ② 프린터가 인쇄 중이라도 다른 응용 앱을 실행할 수 있다.
- ③ 인쇄 대기 중인 문서의 용지 방향, 용지 종류, 인쇄 매수 등의 설정을 변경할 수 있다.
- ④ 기본적으로 모든 사용자는 자신의 문서에 대해 인쇄 일시 중지, 계속, 다시 시작, 취소를 할 수 있다.

**13** 다음 중 컴퓨터에서 사용하는 캐시 메모리(Cache Memory)에 대한 설명으로 옳지 않은 것은?

- ① 기억 용량은 작으나 속도가 빠른 버퍼 메모리이다.
- ② 가능한 최대 속도를 얻기 위해 소프트웨어로 구성한다.
- ③ 기본적인 성능은 히트율(Hit Ratio)로 표현한다.
- ④ CPU와 주기억장치 사이에 위치한다.

**14** 다음 중 인터넷 설정에 사용되는 DNS의 역할에 관한 설명으로 옳은 것은?

- ① 루트 도메인으로 국가를 구별해 준다.
- ② 최상위 도메인으로 국가 도메인을 관리한다.
- ③ 도메인 네임을 숫자로 된 IP 주소로 바꾸어 준다.
- ④ 현재 설정된 도메인의 하위 도메인을 관리해 준다.

**15** 다음 중 컴퓨터의 보조기억장치로 사용하는 SSD(Solid State Drive)의 특징으로 옳지 않은 것은?

- ① HDD보다 빠른 속도로 데이터의 읽기나 쓰기가 가능하다.
- ② 물리적인 외부 충격에 약하며 불량 섹터가 발생할 수 있다.
- ③ 작동 소음이 없으며 전력소모가 적다.
- ④ 자기 디스크가 아닌 반도체를 이용하여 데이터를 저장한다.

**16** 다음 중 통신 기술의 이용 현황을 올바르게 설명한 것은?

- ① NFC - 노트북을 핫스팟을 이용하여 연결한다.
- ② BlueTooth - 출·퇴근을 태그를 이용하여 관리한다.
- ③ WiFi - 헤드폰과 핸드폰을 연결한다.
- ④ RFID - 도서관에서 도서 대출/반납 시 태그를 이용하여 도서의 출납을 실시간으로 확인한다.

**17** 다음 중 컴퓨터 운영체제 운영방식에서 임베디드 시스템에 관한 설명으로 옳지 않은 것은?

- ① 제어가 필요한 시스템의 두뇌 역할을 하는 전자 시스템으로 TV, 냉장고 등의 가전제품에 많이 사용된다.
- ② 처리할 데이터를 일정량 또는 일정시간 동안 모아서 한꺼번에 처리한다.
- ③ 마이크로프로세서에 특정 기능을 수행하는 응용 프로그램을 탑재하여 컴퓨터 기능을 수행한다.
- ④ 하드웨어와 소프트웨어가 하나로 결합된 제어 시스템이다.



**18** 다음 중 하이퍼텍스트(Hypertext)에 대한 설명으로 옳지 않은 것은?

- ① 하이퍼텍스트는 텍스트가 링크로 연결되어 있는 문서이다.
- ② 동영상, 그래픽 등의 정보를 연결해 놓은 멀티미디어 형식이다.
- ③ 사용자가 하이퍼링크(Hyperlink)를 클릭함으로써 원하는 데이터를 찾을 수 있다.
- ④ 하이퍼텍스트는 사용자의 의도에 따라 문서를 읽는 순서가 결정되는 비선형 구조이다.

**19** 다음 중 한글 Windows 10에서 작업 표시줄의 [검색 상자]에 대한 설명으로 옳지 않은 것은?

- ① 검색 항목은 모두, 앱, 문서, 웹, 동영상, 설정, 전자 메일, 폴더 등이다.
- ② 작업 표시줄의 바로 가기 메뉴에서 [검색]을 선택하여 검색 상자를 표시하거나 숨길 수 있다.
- ③ 검색된 앱을 선택하여 바로 실행할 수 있다.
- ④ **[Win] + [F]**를 누르면 검색 상자로 포커스가 옮겨진다.

**20** 다음 중 컴퓨터에서 사용하는 ASCII 코드에 관한 설명으로 옳은 것은?

- ① 패리티 비트를 이용하여 오류 검출과 오류 교정이 가능하다.
- ② 표준 ASCII 코드는 3개의 존 비트와 4개의 디지털 비트로 구성되어, 주로 대형 컴퓨터의 범용 코드로 사용된다.
- ③ 표준 ASCII 코드는 7비트를 사용하여 영문 대소문자, 숫자, 문장 부호, 특수 제어 문자 등을 표현한다.
- ④ 확장 ASCII 코드는 8비트를 사용하며 멀티미디어 데이터 표현에 적합하도록 확장된 코드표이다.

## 2과목 스프레드시트 일반

**21** 다음 중 틀 고정에 대한 설명으로 틀린 것은 어느 것인가?

- ① 틀 고정 하위 메뉴에서 첫 행 고정, 첫 열 고정을 선택할 수 있다.
- ② 틀 고정을 수행하려는 셀의 오른쪽이나 아래쪽에 셀 포인터를 위치한 상태에서 실행한다.
- ③ '페이지 나누기 미리 보기' 상태에서는 틀 고정 기능을 사용할 수 없다.
- ④ 화면에 표시되는 틀 고정 형태는 인쇄 시 적용되지 않는다.

**22** 다음 중 [조건부 서식]에 대한 설명으로 옳지 않은 것은?

- ① 다른 시트의 데이터를 참조하여 서식을 적용할 수 없다.
- ② 둘 이상의 조건부 서식이 참일 경우 두 규칙에 지정된 서식이 모두 적용된다.
- ③ 조건부 서식의 규칙별로 다른 서식을 적용할 수 있다.
- ④ 조건을 수식으로 입력할 경우 수식 앞에 등호(=)를 반드시 입력해야 한다.

**23** 다음 중 시나리오에 관한 설명으로 옳지 않은 것은?

- ① 시나리오는 작업 시트에 입력된 데이터들에 대해 가상의 상황을 만들어서 그 결과를 분석하고 예측하는 기능이다.
- ② 결과 셀에 수식이 적용된 경우 수식이 그대로 표시된다.
- ③ 결과 셀에는 변경 셀을 포함하는 수식이 작성되어야 한다.
- ④ 요약 보고서나 피벗 테이블 보고서로 시나리오 결과를 작성할 수 있다.

**24** 다음 중 날짜 서식을 적용한 결과로 옳지 않은 것은?

	데이터	서식	결과
①	2024-01-25	yyyy-mm-dd	2024-01-25
②	2024-05-03	yy-m-d	24-05-03
③	2024-09-08	yy-mm-ddd	24-09-Sun
④	2024-10-29	yyyy-m-aaa	2024-10-화

**25** 다음 중 정렬에 관한 설명으로 옳지 않은 것은?

- ① 영문자를 오름차순으로 정렬하면 대문자가 앞에 위치한다.
- ② 정렬 기준에 관계없이 빈 셀은 항상 마지막에 정렬된다.
- ③ 사용자 지정 정렬은 오름차순이나 내림차순이 아닌 사용자가 등록한 목록을 기준으로 정렬한다.
- ④ 정렬 옵션으로 정렬의 방향을 왼쪽에서 오른쪽으로 지정할 수 있다.





## 목차 | 실기

### 0 준비운동

실기 교재 학습 방법	3
이 책의 구성 미리 보기	4
실습용 데이터 파일을 사용하려면?	6
채점 프로그램을 사용하려면?	7
컴퓨터활용능력 실기 시험 입실부터 퇴실까지	8
컴퓨터활용능력 시험, 이것이 궁금하다!	10

### 1 스프레드시트 실무 - 엑셀 기능

<b>문제 1 • 기본작업(20점)</b>	
1 입력	14
2 셀 서식	16
3 조건부 서식	24
4 고급 필터	27
5 텍스트 나누기	31
<b>문제 2 • 계산작업(40점)</b>	
1 논리 함수	33
2 찾기 / 참조 함수	38
3 통계 함수	45
4 텍스트 함수	51
5 수학 / 삼각 함수	56
6 데이터베이스 함수	63
7 날짜 / 시간 함수	67
<b>문제 3 • 분석작업(20점)</b>	
1 부분합	72
2 피벗 테이블	77
3 통합	84
4 시나리오	87
5 목표값 찾기	92
6 정렬	94
7 데이터 표	96
<b>문제 4 • 기타작업(20점)</b>	
1 매크로	98
2 차트	103

### 2 실제 시험장을 옮겨 놓았다!

1 입실	114
2 신분증 및 수험표 확인	114
3 유의사항 및 컴퓨터 확인	114
4 문제 확인	115
5 문제 풀이	
• [문제 1] 기본작업 풀이	120
• [문제 2] 계산작업 풀이	126
• [문제 3] 분석작업 풀이	128
• [문제 4] 기타작업 풀이	135
6 퇴실	146

### 3 최신기출문제

01회 • 2025년 상시01 컴퓨터활용능력 2급 실기	149
02회 • 2025년 상시02 컴퓨터활용능력 2급 실기	156
03회 • 2025년 상시03 컴퓨터활용능력 2급 실기	163
04회 • 2025년 상시04 컴퓨터활용능력 2급 실기	170
05회 • 2024년 상시01 컴퓨터활용능력 2급 실기	177
06회 • 2024년 상시02 컴퓨터활용능력 2급 실기	184
07회 • 2024년 상시03 컴퓨터활용능력 2급 실기	191
08회 • 2024년 상시04 컴퓨터활용능력 2급 실기	198
09회 • 2023년 상시01 컴퓨터활용능력 2급 실기	205
10회 • 2023년 상시02 컴퓨터활용능력 2급 실기	212

### 4 부록

1 컴활 함수 사전	PDF 제공
2 계산작업 문제 모음	PDF 제공





## 실기 교재 학습 방법

### 학습 유형 1



**컴활 실기 시험이 처음이에요.  
어떻게 진행되는지 모르겠어요.**

'실제 시험장을 옮겨 놓았다!'를 먼저 학습한 후 엑셀 기능을 학습합니다.

'실제 시험장'은 수험자가 시험장에 입실하여 문제를 풀고, 퇴실하는 과정을 상세히 다루었습니다.

1. 실제 시험장을 옮겨 놓았다! 114쪽
2. 엑셀 기능 14쪽

### 학습 유형 2



**컴활 실기 시험에 출제되는 기본적인  
기능들을 차근차근 익혀가고 싶어요.**

엑셀 기능의 [문제 1]부터 학습한 후 '실제 시험장을 옮겨 놓았다!'를 학습합니다.

'엑셀 기능'은 시험에 출제되는 기능 단위로 출제 유형을 다양하게 풀어보며 학습할 수 있습니다.

1. 엑셀 기능 14쪽
2. 실제 시험장을 옮겨 놓았다! 114쪽



### 최신기출문제를 풀어봅니다.

실제 시험을 본다고 생각하고 혼자 풀어보고 정답을 확인합니다. 틀린 문제나 어려운 문제가 있다면 동영상 강의를 통해 꼭 확인하고 넘어갑니다.



### 온라인 채점 서비스를 적절하게 활용합니다.

실제 시험 보는 기분으로 시간을 맞춰놓고 문제를 푼 다음 온라인 채점 서비스를 이용해서 채점합니다. 점수는 물론 틀린 부분이 왜 틀렸는지도 알려줍니다. 틀린 부분을 확인한 후에는 반드시 해당 문제를 다시 한번 풀어봐야 합니다. 틀린 문제는 또 틀릴 확률이 매우 높으니까요.



### 실기 시험 절차

#### ① 필기 합격

필기는 합격  
하셨습니다~ 실기도  
편안한 마음으로  
시작합니다. 고고!

#### ② 실기 원서 접수

◎ 인터넷 원서 접수 사이트 :  
licence.korcham.net  
◎ 프로그램 : 오피스 2021  
◎ 검정수수료 : 25,000원  
◎ 인터넷 접수 대행 수수료 : 1,200원

#### ③ 실기 시험 합격기준

실기 시험은  
70점 이상의 점수를  
(1급은 두 과목 모두)  
얻어야 합격합니다!

#### ④ 합격 여부 확인

합격여부 확인은  
licence.korcham.net로  
하면 됩니다.



# 스프레드시트 실무

문제 1 · 기본작업

문제 2 · 계산작업

문제 3 · 분석작업

문제 4 · 기타작업



# 문제 1

## 기본작업(20점)



### 전문가의 합격 전략



기본작업은 입력, 셀 서식, 조건부 서식, 고급 필터, 텍스트 나누기 중 3가지 기능이 문제로 출제되며, 배점은 20점입니다. 입력과 셀 서식은 매회 고정적으로 출제되고, 조건부 서식, 고급 필터, 텍스트 나누기 중 1문제가 선택적으로 출제되고 있습니다. 특별히 어렵게 출제되는 문제는 없지만 만약 시간이 부족할 경우 조건부 서식, 고급 필터 등이 포함된 3번 문제를 포기하세요. 최악의 경우에도 15점을 취득할 수 있습니다.

2340101



### 1

### 입력

출제 비율 100% / 배점 5점

입력 작업은 문제에 주어진 자료를 그대로 입력한다.

	A	B	C	D	E	F
1	지점별 매출 현황					
2						
3						
4						
5						
6						
7						
8						
9						
10						



	A	B	C	D	E	F
1	지점별 매출 현황					
2						
3	지점	지점코드	판매량	달성률	판매총액	평가
4	Gangseo	A0001	740개	119%	888,000	목표달성
5	Nowon	A0002	716개	115%	859,000	목표달성
6	Seocho	A0003	698개	113%	838,000	목표달성
7	Mapo	A0004	652개	105%	782,000	목표달성
8	Songpa	A0005	603개	97%	724,000	목표미달
9	Gwanak	A0006	592개	95%	710,000	목표미달
10						

### 대표기출문제

'길벗컴활2급통합\기능\01입력.xlsm' 파일을 열어서 작업하세요.

#### 기출 1

25.상시, 24.상시, 23.상시, 22.상시, 21.상시, 20.상시, 19.상시, 18.상시, ...

[A3:F9] 영역의 자료를 주어진 대로 입력하시오.

	A	B	C	D	E	F
1	동교초등학교 체험 일정					
2						
3	체험코드	장소	지역	책임자	인솔자수	학생수
4	ks-4392	서울상상나라	광진구	김민정	13	212
5	zo-9841	자연사박물관	마포구	유재수	15	206
6	nc-6762	어린이과학관	종로구	강남진	12	210
7	su-4903	서울시립과학관	노원구	허영미	10	220
8	ah-6742	서대문역사관	서대문구	권지영	13	207
9	tr-3901	국립고궁박물관	영등포구	고인자	14	215
10						

#### 기출 2

25.상시, 24.상시, 23.상시, 22.상시, 21.상시, 20.상시, 19.상시, 18.상시, ...

[A3:F9] 영역의 자료를 주어진 대로 입력하시오.

	A	B	C	D	E	F
1	상공렌트카 대여 현황					
2						
3	대여코드	회원구분	대여일자	차종	1일대여료	대여일
4	jsb-101	비회원	6월 3일	모닝	50,000	2
5	bsb-202	일반	7월 6일	소나타	70,000	5
6	bsb-303	비회원	6월 11일	그랜저	130,000	2
7	jsb-104	더블골드	8월 6일	아반떼	70,000	4
8	ksb-505	일반	9월 25일	카니발	60,000	3
9	ssb-206	일반	7월 8일	젠트라	80,000	1
10						



## 상시시험 출제 유형

직접 실습하려면 '길벗컴활2급통합\기능\02셀서식.xlsx' 파일을 열어서 작업하세요.

01

25.상시, 24.상시, 23.상시, 22.상시, 21.상시, 20.상시, 19.상시, 19.2, 18.상시, ...

### 사용자 지정 표시 형식



**유형 1** [A2:A6] 영역은 사용자 지정 표시 형식을 이용하여 숫자 뒤에 “개” 표시

▶ 표시 예 : 12 → 12개, 0 → 0개

[ 0“개” ]

‘형식’에 문자를 입력할 때는 큰따옴표로 묶어서 입력합니다.

**유형 2** [B2:B6] 영역은 사용자 지정 표시 형식을 이용하여 숫자 앞에 “\*”, 숫자 뒤에 “건” 표시

▶ 표시 예 : 123 → \*123건, 0 → \*0건

[ “\*”0“건” ]

**유형 3** [C2:C6] 영역은 사용자 지정 표시 형식을 이용하여 1000 단위 구분 기호와 숫자 뒤에 “원” 표시

▶ 표시 예 : 123456 → 123,456원, 0 → 0원

[ #,##0“원” ]

**유형 4** [D2:D6] 영역은 사용자 지정 표시 형식을 이용하여 천 단위까지만 표시하고, 1000 단위 구분 기호와 숫자 뒤에 “천원” 표시

▶ 표시 예 : 12345678 → 12,346천원, 0 → 0천원

[ #,##0,“천원” ]

서식 코드 뒤에 콤마를 하나씩 입력할 때마다 천 단위씩 생략됩니다.

원본 데이터	서식	결과
10000000	#,##0	10,000,000
10000000	#,##0,	10,000
10000000	#,##0,,	10

25.상시, 24.상시, 23.상시, 22.상시, 21.상시, 19.상시, 18.상시, 15.상시

**유형 5** [E2:E6] 영역은 사용자 지정 표시 형식을 이용하여 백만 단위까지만 표시하고, 숫자 뒤에 “백만원” 표시

▶ 표시 예 : 123456789 → 123백만원, 0 → 0백만원

[ 0,“백만원” ]

**유형 6** [F2:F6] 영역은 사용자 지정 표시 형식을 이용하여 문자 뒤에 “점” 표시

▶ 표시 예 : 서울 → 서울점

[ @“점” ]

**유형 7** [C8] 셀은 사용자 지정 표시 형식을 이용하여 날짜 형식을 [표시 예]와 같이 표시

▶ 표시 예 : 2025-01-01 → 25년01월01일

[ yy“년”mm“월”dd“일” ]

**유형 8** [C9] 셀은 사용자 지정 표시 형식을 이용하여 날짜 형식을 [표시 예]와 같이 표시

▶ 표시 예 : 2025-01-01 → 2025년01월01일

[ yyyy“年”mm“月”dd“日” ]

한자는 년, 월, 일을 입력한 후 [한자]를 누르면 나타나는 한자 목록에서 선택합니다.

**유형 9** [C10] 셀은 사용자 지정 표시 형식을 이용하여 날짜 형식을 [표시 예]와 같이 표시

▶ 표시 예 : 2025-01-01 → 01일(수요일)

[ dd“일”(aaaa) ]



## 대표기출문제

'길벗컴활2급통합\기능\02셀서식.xlsx' 파일을 열어서 작업하세요.

### 기출 1

25.상시, 24.상시, 23.상시, 22.상시, 21.상시, 20.상시, 19.상시, 18.상시, ...

'기출1' 시트에 대하여 다음의 지시사항을 처리하시오.

- [A1:F1] 영역은 '병합하고 가운데 맞춤', 글꼴 '맑은 고딕', 크기 16, 글꼴 스타일 '굵게'로 지정하시오.
- [A3:F3] 영역은 글꼴 색 '표준 색 - 빨강', 채우기 색 '표준 색 - 노랑'으로 지정하시오.
- [F4:F15] 영역은 사용자 지정 표시 형식을 이용하여 1000 단위 구분 기호와 숫자 뒤에 "원"을 [표시 예]와 같이 표시하시오.  
[표시 예 : 1000 → 1,000원, 0 → 0원]
- [A1] 셀에 "10월 부과 내역"이라는 메모를 삽입한 후 항상 표시되도록 지정하고, 메모 서식에서 맞춤 '자동 크기'를 지정하시오.
- [A3:F15] 영역은 '모든 테두리(田)'를 적용한 후 '굵은 바깥쪽 테두리(田)'를 적용하여 표시하시오.

2340281



### 기출 2

25.상시, 24.상시, 23.상시, 22.상시, 21.상시, 20.상시, 19.상시, 18.상시, ...

'기출2' 시트에 대하여 다음의 지시사항을 처리하시오.

- [A1:F1] 영역은 '병합하고 가운데 맞춤', 셀 스타일 '제목 1', 행의 높이를 30으로 지정하시오.
- [D3] 셀의 "출고량"을 한자 "出庫量"으로 변환하고, [C4:C11] 영역의 이름을 "담당자"로 정의하시오.
- [B4:B11] 영역은 표시 형식을 '간단한 날짜'로, [E4:F11] 영역은 표시 형식을 '통화'로 지정하시오.
- [A4:A11] 영역은 사용자 지정 표시 형식을 이용하여 문자 뒤에 "점"을 [표시 예]와 같이 표시하시오. [표시 예 : 서울 → 서울점]
- [A3:F11] 영역은 '가로 가운데 맞춤'을 지정하고, '모든 테두리(田)'를 적용하여 표시하시오.

2340282



### 기출 3

25.상시, 24.상시, 23.상시, 22.상시, 21.상시, 20.상시, 19.상시, 18.상시, ...

'기출3' 시트에 대하여 다음의 지시사항을 처리하시오.

- [A1:G1] 영역은 '선택 영역의 가운데로', 글꼴 '궁서', 크기 18, 글꼴 스타일 '굵은 기울임꼴', 밑줄 '이중 실선'으로 지정하시오.
- [C5:D16] 영역은 '섬표 스타일(.)'을, [E5:F16] 영역은 '회계 표시 형식(W)'을 지정하시오.
- [G5:G16] 영역은 '백분율 스타일(%)'을 지정하시오.
- [G3] 셀은 사용자 지정 표시 형식을 이용하여 날짜 형식을 [표시 예]와 같이 표시하시오. [표시 예 : 2025-01-01 → 25년01월01일]
- [A4:G16] 영역은 '모든 테두리(田)'를 적용하고, [A4:G4] 영역은 '아래쪽 이중 테두리(田)'를 적용하여 표시하시오.

2340283



### 기출 4

25.상시, 24.상시, 23.상시, 22.상시, 21.상시, 20.상시, 19.상시, 18.상시, ...

'기출4' 시트에 대하여 다음의 지시사항을 처리하시오.

- 제목 문자열의 앞뒤에 특수문자 "♣"을 삽입하시오.
- [A4:A7], [A8:A10], [A11:A14], [D4:D7], [D8:D10], [D11:D14] 영역은 '병합하고 가운데 맞춤'을 지정하시오.
- [A3:E3] 영역은 텍스트 맞춤을 '가로 균등 분할'로 지정하고, 셀 스타일을 '연한 파랑, 60% - 강조색'으로 지정하시오.
- [E4:E15] 영역은 사용자 지정 표시 형식을 이용하여 숫자 뒤에 "명"을 [표시 예]와 같이 표시하시오. [표시 예 : 10 → 10명, 0 → 0명]
- [A3:E15] 영역은 '모든 테두리(田)'를, [B15:D15] 영역은 '대각선(X)'을 적용하시오.

2340284



### 정답 및 해설

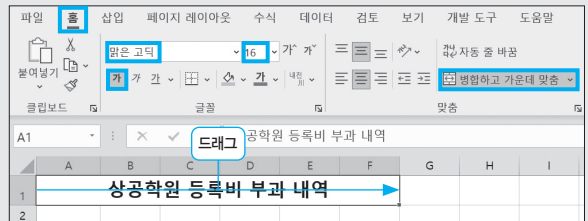
#### 기출 1

##### <정답>

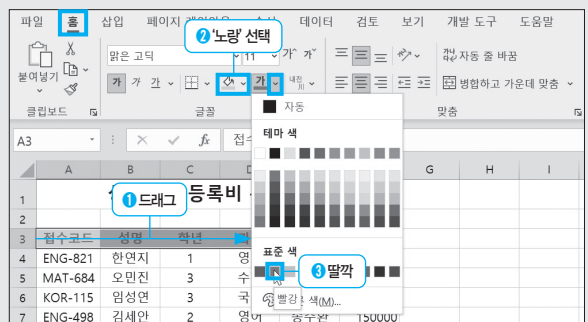
	A	B	C	D	E	F	G	H
1	상공학원 등록비 부과 내역							10월 부과 내역
2								
3	점수코드	성명	학년	과목	강사명	수강료		
4	ENG-821	한연지	1	영어	유지빈	150,000원		
5	MAT-684	오민진	3	수학	양선후	165,000원		
6	KOR-115	임성연	3	국사	문동해	120,000원		
7	ENG-498	김세안	2	영어	송주환	150,000원		
8	KOR-357	이주안	3	국사	양동운	120,000원		
9	MAT-935	황준우	3	수학	고우준	165,000원		
10	MAT-624	김한나	1	수학	권상연	165,000원		
11	ENG-761	고지혁	3	영어	김성완	150,000원		
12	MAT-563	윤서은	2	수학	윤명세	165,000원		
13	KOR-935	박지안	3	국사	조하진	120,000원		
14	ENG-387	노찬성	2	영어	차영아	150,000원		
15	MAT-452	최현기	1	수학	신지훈	165,000원		
16								

##### <해설>

##### ① [A1:F1] 영역 서식



##### ② [A3:F3] 영역 서식







시험이란 항상 긴장되고 떨리게 마련입니다. 여기에서는 수험생이 입실하여 문제를 풀고, 퇴실하기까지의 전 과정을 상세히 다루었으니 차근차근 따라하며 시험에 대비하세요.

### 1

#### 입실(시험 시작 10분 전)

123001



컴퓨터활용능력 2급 실기 시험은 40분 동안 치뤄지는데 보통 시험장에 도착하여 대기하다 10분 전에 입실합니다. 수험표에 지정된 시간까지 도착하지 않으면 입실을 거부당해 시험에 응시하실 수 없습니다. 또한 시험장 입실 시 수험표와 자신을 증명할 수 있는 신분증을 반드시 지참해야 합니다. 시험장에 입실하여 자신의 인적사항과 자리 번호가 표시된 컴퓨터에 앉아서 기다리면 시험 감독위원이 여러분의 인적사항을 확인합니다.



### 2

#### 신분증 및 수험표 확인

본인 확인을 위해 수험생이 소지한 신분증과 수험표를 확인하는 과정을 거칩니다. 신분증은 주민등록증, 운전면허증을 포함하여 '대한상공회의소'가 공지한 신분증 인정 범위에 속한 증명서만이 신분증으로 인정됩니다.



### 3

#### 유의사항 및 컴퓨터 확인

컴퓨터 화면 상단에는 시험 관련 유의사항이, 하단에는 <연습하기> 버튼이 표시됩니다. 유의사항을 꼼꼼하게 읽어본 후 <연습하기> 버튼을 눌러 자신의 컴퓨터에서 엑셀이 정상적으로 작동하는지 확인합니다. 문제가 있는 경우 손을 들고 감독관을 불러 조치를 받아야 합니다.







## 문제 1

**기본작업(20점)** 주어진 시트에서 다음 과정을 수행하고 저장하시오.

1. '기본작업-1' 시트에 다음의 자료를 주어진 대로 입력하시오. (5점)

	A	B	C	D	E	F
1	교원확보율					
2						
3	학과코드	학과명	전체 학생수	전체교원	정원/전임(겸임)	전임비율
4	KA-45267	경영정보과	140	6명	6/3(3)	50.00%
5	SQ-89163	사회복지과	150	7명	7/4(3)	57.14%
6	TB-37245	유아교육과	210	9명	9/6(3)	66.67%
7	AV-32896	정보통신과	150	8명	8/3(5)	37.50%
8	CT-92578	컴퓨터공학과	105	4명	7/3(1)	75.00%
9	PW-41283	식품생명공학과	120	7명	7/5(2)	71.43%
10						

2. '기본작업-2' 시트에 대하여 다음의 지시사항을 처리하시오. (각 2점)

- ① [A1:F1] 영역은 '병합하고 가운데 맞춤', 글꼴 '맑은 고딕', 글꼴 크기 '16', 글꼴 스타일 '굵게', 밑줄 '이중 실선'으로 지정하시오.
- ② [A4:A6], [A7:A9], [B4:B6], [F4:F6], [F7:F9] 영역은 '병합하고 가운데 맞춤'을 지정하고, [A3:F3] 영역은 셀 스타일 '파랑, 강조색5'를 적용하시오.
- ③ [C4:C6] 영역은 사용자 지정 표시 형식을 이용하여 문자 뒤에 "%"를 [표시 예]와 같이 표시하시오.  
[표시 예 : 80~90 → 80~90%]
- ④ [D4:D9] 영역의 이름을 "배점"으로 정의하시오.
- ⑤ [A3:F9] 영역은 '모든 테두리(田)'를 적용한 후 '굵은 바깥쪽 테두리(田)'를 적용하여 표시하시오.

3. '기본작업-3' 시트에서 다음의 지시사항을 처리하시오. (5점)

[A4:H18] 영역에서 학번이 '2019'로 시작하는 행 전체에 대하여 글꼴 색을 '표준 색 - 빨강'으로 지정하는 조건부 서식을 작성하시오.

- ▶ LEFT 함수 사용
- ▶ 단, 규칙 유형은 '수식을 사용하여 서식을 지정할 셀 결정'을 사용하고, 한 개의 규칙으로만 작성하시오.



## 문제 2

**계산작업(40점)** '계산작업' 시트에서 다음 과정을 수행하고 저장하시오.

1. [표1]에서 응시일[C3:C9]이 월요일부터 금요일이면 "평일", 그 외에는 "주말"로 요일[D3:D9]에 표시하시오. (8점)

- ▶ 단, 요일 계산 시 월요일이 1인 유형으로 지정
- ▶ IF, WEEKDAY 함수 사용

2. [표2]에서 중간고사[G3:G9], 기말고사[H3:H9]와 학점기준표[G12:K14]를 참조하여 학점[I3:I9]을 계산하시오. (8점)

- ▶ 평균은 각 학생의 중간고사와 기말고사로 구함
- ▶ AVERAGE, HLOOKUP 함수 사용

3. [표3]에서 학과[A14:A21]가 "경영학과"인 학생들의 평점에 대한 평균을 [D24] 셀에 계산하시오. (8점)

- ▶ 평균은 소수점 이하 셋째 자리에서 반올림하여 둘째 자리까지 표시 [표시 예 : 3.5623 → 3.56]
- ▶ 조건은 [A24:A25] 영역에 입력하시오.
- ▶ DAVERAGE, ROUND 함수 사용

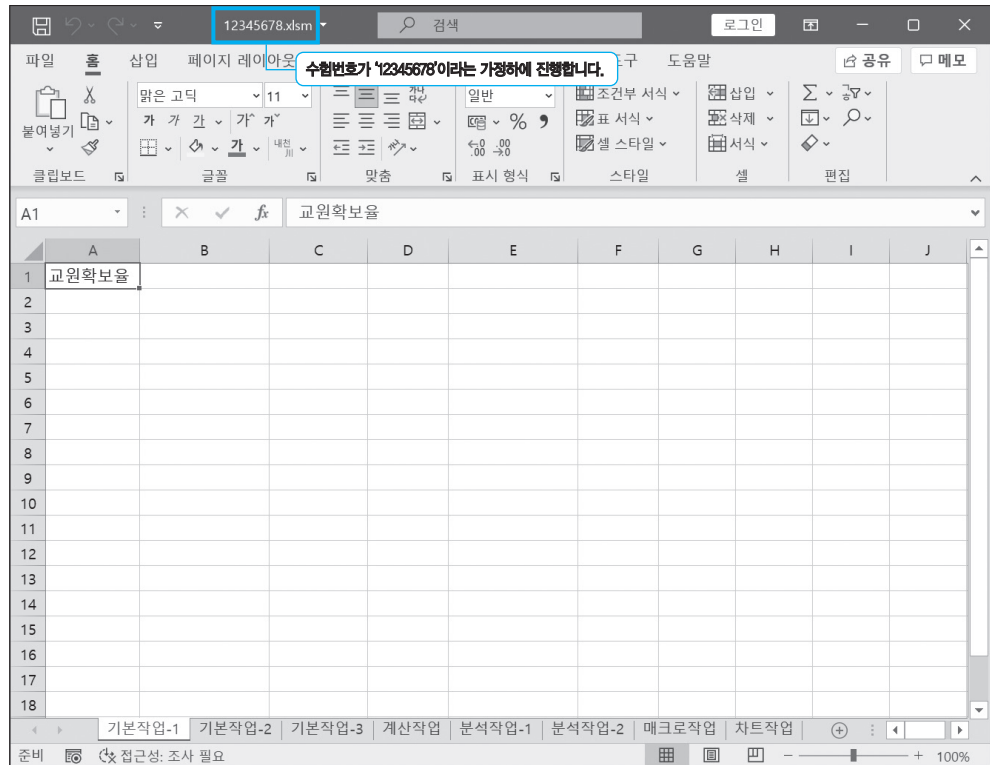




## 전문가의 조언

- 수험생 여러분은 '길벗검활 2급통합\시험장따라하기' 폴더에서 '12345678.xlsm'을 실행시킨 다음 따라하시면 됩니다.
- 실제 시험장에서는 자동으로 '수험번호.xlsm' 파일이 생성됩니다. 수험번호가 12345678이라면 '12345678.xlsm' 파일이 자동으로 생성됩니다.
- 시험이 시작되면 바로 문제 파일이 열립니다. 만약 암호 입력 대화상자가 표시된다면, 문제지 1면의 <유의사항>에 표시된 암호를 입력하세요.

감독위원이 시험 시작을 알리면 시험 관련 유의사항이 화면에서 사라지고 파일명이 수험번호로 지정된 문제 파일이 화면에 나타납니다.



## 문제 1

## 기본작업 풀이



## 전문가의 조언

빠른 실행 도구 모음의 '저장(💾)'을 클릭하여 수시로 저장해야 합니다. 시험 중에 정전이나 기타의 이유로 컴퓨터가 다운될 경우, 저장하지 않아서 잃어버린 내용을 복구하는 시간은 주어지지 않습니다.

## 01. 자료 입력

'기본작업-1' 시트를 선택한 후 다음의 내용을 정확하게 입력하세요.

	A	B	C	D	E	F
1	교원확보율					
2						
3	학과코드	학과명	전체 학생수	전체교원	정원/전임(겸임)	전임비율
4	KA-45267	경영정보과	140	6명	6/3(3)	50.00%
5	SQ-89163	사회복지과	150	7명	7/4(3)	57.14%
6	TB-37245	유아교육과	210	9명	9/6(3)	66.67%
7	AV-32896	정보통신과	150	8명	8/3(5)	37.50%
8	CT-92578	컴퓨터공학과	105	4명	7/3(1)	75.00%
9	PW-41283	식품생명공학과	120	7명	7/5(2)	71.43%
10						



## 02. 서식 설정

1. '기본작업-2' 시트를 선택한 후 [A1:F1] 영역을 블록으로 지정하세요.
2. [홈] → 글꼴에서 글꼴 '맑은 고딕', 크기 16, 글꼴 스타일 '굵게(☞)', 밑줄 '이중 실선(☞)', 밑줄 '이중 실선(☞)'을 지정하고, 맞춤에서 '병합하고 가운데 맞춤'을 클릭하세요.

인성인증 항목 및 배점표

인증영역	인증항목	내용	배점	회수	최대배점
기본영역	출석률	95~100	45	2	90
		90~95	40	2	
		80~89	40	2	
인성점수	문화관람	영화/연극/전시회	3	10	30
	헌혈	헌혈참여	10	5	
	교외봉사	봉사시간	2	35	

3. [A4:A6], [A7:A9], [B4:B6], [F4:F6], [F7:F9] 영역을 블록으로 지정한 후 [홈] → 글꼴 → 병합하고 가운데 맞춤을 클릭하세요.

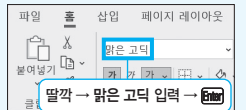
인성인증 항목 및 배점표

인증영역	인증항목	내용	배점	회수	최대배점
기본영역	출석률	95~100	45	2	90
		90~95	40	2	
		80~89	40	2	
인성점수	문화관람	영화/연극/전시회	3	10	30
	헌혈	헌혈참여	10	5	
	교외봉사	봉사시간	2	35	



### 전문가의 조언

- 리본 메뉴에 있는 '☞(밑줄)'은 '셀 서식' 대화상자에서 '실선'을 선택한 것과 같고 '☞(이중 밑줄)'은 '이중 실선'과 같습니다. 지시사항으로 '실선(회계용)'이나 '이중 실선(회계용)'이 나오면 '셀 서식' 대화상자의 '글꼴' 탭의 '밑줄'에서 선택해야 합니다.
- 글꼴이나 크기를 지정할 때 해당 항목을 찾기 어려우면 글꼴이나 크기를 클릭한 후 직접 입력해도 됩니다.



### 전문가의 조언

서로 떨어져 있는 영역을 블록으로 지정하려면 [Ctrl]을 이용합니다. 즉 [A4:A6] 영역을 드래그한 후 [Ctrl]을 누른 채 [A7:A9], [B4:B6], [F4:F6], [F7:F9] 영역을 드래그하세요.



# 최신기출문제

01회

2025년 상시I01 컴퓨터활용능력 2급 실기

02회

2025년 상시I02 컴퓨터활용능력 2급 실기

03회

2025년 상시I03 컴퓨터활용능력 2급 실기

04회

2025년 상시I04 컴퓨터활용능력 2급 실기

05회

2024년 상시I01 컴퓨터활용능력 2급 실기

06회

2024년 상시I02 컴퓨터활용능력 2급 실기

07회

2024년 상시I03 컴퓨터활용능력 2급 실기

08회

2024년 상시I04 컴퓨터활용능력 2급 실기

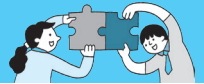
09회

2023년 상시I01 컴퓨터활용능력 2급 실기

10회

2023년 상시I02 컴퓨터활용능력 2급 실기





•준 비 하 세 요 : ‘길벗컴활2급통합\기출’ 폴더에서 ‘01 25년2급상시01.xlsm’ 파일을 열어서 작업하시오.

4325011



## 문제 1

기본작업(20점) 주어진 시트에서 다음 과정을 수행하고 저장하시오.

## 1. ‘기본작업-1’ 시트에 다음의 자료를 주어진 대로 입력하시오. (5점)

	A	B	C	D	E
1	고객 포인트 적립 현황				
2					
3	고객명	고객아이디	등급	가입년도	적립포인트
4	장세준	sj1524	골드	2016년	168,000
5	전시윤	star2008	실버	2020년	71,000
6	김상희	shkim55	일반	2024년	16,000
7	이채성	lee1133	일반	2022년	49,000
8	배하준	boys7477	골드	2017년	125,000
9	장서영	young99	일반	2023년	38,000
10					

## 2. ‘기본작업-2’ 시트에 대하여 다음의 지시사항을 처리하시오. (각 2점)

- ① [A1:G1] 영역은 ‘병합하고 가운데 맞춤’, 글꼴 ‘HY헤드라인M’, 크기 16으로 지정하시오.
- ② [A3:G3] 영역은 셀 스타일을 ‘황금색, 강조색4’로, 글꼴 색을 ‘테마 색 - 검정, 텍스트 1’, 글꼴 스타일을 ‘굵은 기울임꼴’로 지정하시오.
- ③ [G4:G12] 영역은 사용자 지정 표시 형식을 이용하여 천 단위 구분 기호와 소수점 이하 두 번째 자리까지 표시하고, 숫자 뒤에 “원”을 [표시 예]와 같이 표시하시오.  
[표시 예 : 5678.1234 → 5,678.12원, 0 → 0.00원]
- ④ [D4:D12] 영역의 이름을 “성별”로 정의하시오.
- ⑤ [A3:G12] 영역은 ‘모든 테두리(田)’를 적용한 후 ‘굵은 바깥쪽 테두리(田)’를 적용하고, [A1:G1] 영역은 ‘아래쪽 이중 테두리(田)’를 적용하여 표시하시오.

## 3. ‘기본작업-3’ 시트에서 다음의 지시사항을 처리하시오. (5점)

‘박스오피스 현황’ 표에서 카테고리가 “미스터리”가 아니고 평점이 5인 데이터를 고급 필터를 사용하여 검색하시오.

- ▶ 고급 필터 조건은 [H3:I5] 영역 내에 알맞게 입력하시오.
- ▶ 고급 필터 결과 복사 위치는 동일 시트의 [H7] 셀에서 시작하시오.





## 문제 2

**계산작업(40점)** ‘계산작업’ 시트에서 다음 과정을 수행하고 저장하시오.

- [표1]에서 계열[A3:A9]이 “공학계열”인 학과[B3:B9] 중 취업률[E3:E9]이 가장 높은 학과를 찾아 [E10] 셀에 표시하시오. (8점)
  - ▶ 조건은 [A10:A11] 영역에 입력하시오.
  - ▶ INDEX, MATCH, DMAX 함수 사용
- [표2]에서 등록금[J3:J10]과 학점[I3:I10], 학점순위별 장학금지급률[H13:K14]을 이용하여 학생들의 실납입금액[K3:K10]을 계산하시오. (8점)
  - ▶ 실납입금액 = 등록금 × (1 - 장학금지급률)
  - ▶ 장학금지급률은 학점을 기준으로 한 순위가 1위면 100%, 2~3위면 80%, 4~5위면 60%, 그 외에는 0%로 계산(순위는 학점이 가장 높은 것이 1위)
  - ▶ HLOOKUP, RANK, EQ 함수 사용
- [표3]에서 국가명[A18:A25]별로 수출액[B18:B25]이 수출액 중간값 이상이면 “주요수출국”을, 그 외에는 공백을 수출현황[D18:D25]에 표시하시오. (8점)
  - ▶ IF, AVERAGE, MEDIAN 함수 중 알맞은 함수들을 사용
- [표4]에서 이름별로 1~4과목[H18:K25]의 평점이 10이면 “기초수업대상”, 2면 “초급수업대상”, 3이면 “중급수업대상”, 4면 공백을 비교[L18:L25]에 표시하시오. (8점)
  - ▶ 평점은 1~4과목의 평균을 구하여 소수점 이하를 버린 정수로 계산
  - ▶ CHOOSE, AVERAGE, INT 함수 사용
- [표5]에서 분류코드[A29:A35]의 빈도가 가장 높은 도서의 개수를 [F36] 셀에 계산하시오. (8점)
  - ▶ 계산된 도서수 뒤에는 “권”을 포함하여 표시 [표시 예 : 5권]
  - ▶ COUNTIF, MODE, SNGL 함수와 & 연산자 사용



## 문제 3

**분석작업(20점)** 주어진 시트에서 다음 작업을 수행하고 저장하시오.

- ‘분석작업-1’ 시트에 대하여 다음의 지시사항을 처리하시오. (10점)
 

[피벗 테이블] 기능을 이용하여 ‘상공주차장 주차현황’ 표의 구분은 ‘행’, 주차장은 ‘열’로 처리하고, ‘값’에는 정산금액의 합계와 할인금액의 최대값을 계산하시오.

  - ▶ 피벗 테이블 보고서는 동일 시트의 [A20] 셀에서 시작하시오.
  - ▶ ‘Σ’ 기호를 ‘행’ 영역으로 이동하시오.
  - ▶ 피벗 테이블 보고서는 열의 총합계와 행의 총합계를 표시하지 마시오.
- ‘분석작업-2’ 시트에 대하여 다음의 지시사항을 처리하시오. (10점)
 

[시나리오 관리자] 기능을 이용하여 ‘냉동식품 수입현황’ 표에서 환율[F3]이 다음과 같이 변동되는 경우 수입총액합계[F12]의 변동 시나리오를 작성하시오.

  - ▶ [F3] 셀의 이름은 ‘환율’, [F12] 셀의 이름은 ‘수입총액합계’로 정의하시오.
  - ▶ 시나리오1 : 시나리오 이름은 ‘환율인상’, 환율은 1,250으로 설정하시오.
  - ▶ 시나리오2 : 시나리오 이름은 ‘환율인하’, 환율은 1,150으로 설정하시오.
  - ▶ 시나리오 요약 시트는 ‘분석작업-2’ 시트 바로 왼쪽에 위치해야 함

※ 시나리오 요약 보고서 작성 시 정답과 일치하여야 하며, 오자로 인한 부분 점수는 인정하지 않음





채점 프로그램을 이용하여 여러분이 완성한 답안 파일을 채점해 보세요. 채점 프로그램 사용법에 대한 내용은 7쪽을 참고하세요.

## 문제 1

## 기본작업

정답

## 02. 셀 서식\_참고 : 셀 서식 16쪽

정답

	A	B	C	D	E	F	G
1	튼튼병원 진료 현황						
2							
3	처방번호	진료일자	이름	성별	나이	처방약일수	진료비
4	453257	2024-03-04	이미경	여성	35	3	5,634.52원
5	618301	2024-03-04	강현준	남성	66	2	3,254.46원
6	936422	2024-03-05	김유진	여성	28	5	6,257.96원
7	554286	2024-03-05	전선하	여성	44	3	6,542.85원
8	607005	2024-03-05	권지향	여성	72	3	3,063.27원
9	793241	2024-03-06	최용성	남성	9	5	1,807.91원
10	165028	2024-03-06	조선수	남성	16	2	2,648.52원
11	296177	2024-03-07	유현열	남성	56	3	5,771.69원
12	819900	2024-03-07	김미정	여성	49	5	6,328.34원
13							

### 3 '셀 서식' 대화상자(G4:G12)]

[illegible]

### 03. 고급 필터\_참고 : 고급 필터 27쪽

정답

	H	I	J	K	L	M
1						
2						
3	카테고리	평점				
4	<>미스터리	5				
5						
6						
7	영화명	카테고리	개봉일	상영시간(분)	등급	평점
8	행복의국가	액션	2024-02-05	100	12세 이상	5
9	시민유진	코미디	2024-02-12	98	12세 이상	5
10	헛소리보이즈	코미디	2012-02-26	107	전체	5
11						

- ‘고급 필터’ 대화상자

고급 필터

결과

☐ 현재 위치에 필터(F)

☒ 다른 장소에 복사(C)

목록 범위(U): \$A\$3:\$F\$15

조건 범위(C): \$H\$3:\$I\$4

복사 위치(T): \$H\$7

☐ 동일한 레코드는 하나만(R)

확인 취소



이 책은 IT 자격증 전문가와 수험생이 함께 만든 책입니다.



## ‘시나공’ 시리즈는 독자의 지지와 격려 속에 성장합니다!

깔끔한 편집에 출제 비중이 높은 문제들로만 구성되어 있어 자격증을 처음으로 준비하는 자에게 적합한 교재인 것 같습니다. 여러 개의 자격증을 취득하기 위해 준비하는 수험생들에게 이 책을 우선 추천합니다.

|리브로 권\*\*|

수험자를 배려한 책! 시간에 다소 여유가 있는 학생과 빠듯하게 공부하는 직장인이 갈을 수는 없습니다. 이러한 맥락에서 꼭 필요한 사항들을 골라 중요도를 체크해 놓은 것은 너무 좋습니다. 바쁜 와중에 합격했습니다.

|인터파크 김\*\*|

워드도 시나공으로 공부해서 한 번에 붙고, 이번엔 컴퓨터활용능력까지 시나공으로 준비했습니다. 시나공을 통해 다들 자격증 하나씩 늘리시는 게 어떠실지^^\*

|도서11번가 inte\*\*\*|

자격증 시험은 100점을 맞을 필요도, 1등을 할 필요도 없습니다. 기준점수를 넘겨서 합격하는데 그 의의가 있습니다. 시나공이 당신의 자격증 공부를 효율적으로 기획해줍니다.

|알라딘 화색\*\*|

믿는 도끼에 발등은 절대~ never~ 찍히지 않습니다. 올해 시나공 교재로 컴활 필기와 실기를 모두 합격했어요.^^ 시나공이 컴퓨터 자격증에 대한 두려움을 없애 주었어요!

|YES24 경\*|

다른 사람에게 추천하고 싶은 책. 매우 잘 짜여진 책이라는 생각이 듭니다. 그동안 시험에 나온 횟수, 나올 확률, 각 섹션별 자세한 설명 등이 다른 책은 필요 없게 합니다.

|인터파크 박\*\*|

컴퓨터활용능력 분야 베스트셀러 1위 기준 : 2025년 3월~9월(알라딘)

[sinagong.co.kr](http://sinagong.co.kr)

ISBN 979-11-407-1588-6 13000



가격 27,000원



TO.시나공  
온라인 독자엽서



스마트한 시나공  
수험생 지원센터