

# 컴퓨터활용능력

## 2급 필기 기본서

시험에 나오는 것만 공부한다!

# 시나공

2026  
시나공

베스트셀러

1위

산출근거 후면표기

시험장 그대로  
CBT 문제은행

PC와 모바일로  
풀·어·보·는  
온라인 기출문제집

핵심별 무료  
토막강의

막힘없이 필요한 부분만!  
합격에 필요한 모든  
내용이 동영상 강의로!

책속의 책  
기출문제집

최신기출문제  
10회

길벗알앤디(강운석, 김용갑, 김우경, 김종일) 지음

길벗



\* 각 색션은 출제 빈도에 따라 **A**, **B**, **C**, **D** 로 등급이 분류되어 있습니다. 공부할 시간이 없는 분들은 출제 빈도가 높은 순서대로 공부하세요.

#### 출제 빈도

- A** 매 시험마다 꼭 나오는 부분
- B** 두 번 시험 보면 한 번은 꼭 나오는 부분
- C** 세 번 시험 보면 한 번은 꼭 나오는 부분
- D** 네 번 시험 보면 한 번은 꼭 나오는 부분

## 0 준비 운동

수험생을 위한 아주 특별한 서비스	8
한눈에 살펴보는 시나공의 구성	10
시험 접수부터 자격증을 받기까지 한눈에 살펴볼까요?	14
컴퓨터활용능력 시험, 이것이 궁금하다!	16

# 1 과목

## 컴퓨터 일반

### 1 한글 Windows 10의 기본

<b>D</b> 001 한글 Windows 10의 특징	22
<b>A</b> 002 바로 가기 키	24
<b>B</b> 003 바탕 화면 / 바로 가기 아이콘	28
<b>A</b> 004 작업 표시줄 설정	32
<b>C</b> 005 시작 메뉴	36
<b>C</b> 006 파일 탐색기	40
<b>C</b> 007 폴더 옵션	42
<b>C</b> 008 디스크 포맷	44
<b>B</b> 009 파일과 폴더	45
<b>C</b> 010 검색 상자	48
<b>B</b> 011 파일과 폴더 다루기	50
<b>B</b> 012 휴지통 사용하기	52
<b>B</b> 013 메모장	54
핵심요약	56

### 2 한글 Windows 10의 고급 기능

<b>D</b> 014 [설정] 창	62
<b>A</b> 015 [설정] 창의 '시스템'	65
<b>B</b> 016 [설정] 창의 '개인 설정'	68
<b>A</b> 017 [설정] 창의 '앱'	72
<b>C</b> 018 [설정] 창의 '접근성'	75
<b>C</b> 019 [설정] 창의 '계정'	77
<b>C</b> 020 [설정] 창의 '업데이트 및 보안'	79
<b>C</b> 021 [설정] 창의 '장치'	82
<b>C</b> 022 장치 관리자	84
<b>B</b> 023 프린터	85

Ⓑ 024	인쇄 작업	87
Ⓑ 025	Windows 관리 도구	89
Ⓒ 026	Windows 시스템	92
Ⓑ 027	네트워크	94
	핵심요약	97

### 3 컴퓨터 시스템의 개요

Ⓒ 028	컴퓨터의 개념	102
Ⓐ 029	컴퓨터의 분류	105
Ⓐ 030	자료 구성의 단위 / 코드	108
	핵심요약	111

### 4 컴퓨터 하드웨어

Ⓐ 031	중앙처리장치	114
Ⓐ 032	주기억장치	117
Ⓐ 033	보조기억장치	120
Ⓓ 034	입력장치	122
Ⓑ 035	출력장치	124
Ⓒ 036	채널	126
Ⓐ 037	포트	127
Ⓒ 038	바이오스 / 펌웨어	128
Ⓒ 039	하드디스크 연결 방식	130
Ⓑ 040	PC 관리	131
Ⓑ 041	PC 업그레이드 / 파티션	133
Ⓒ 042	PC 응급처치	135
	핵심요약	136

### 5 컴퓨터 소프트웨어

Ⓐ 043	소프트웨어	142
-------	-------	-----

Ⓐ 044	운영체제	144
Ⓑ 045	프로그래밍 언어	147
Ⓑ 046	웹 프로그래밍 언어	150
	핵심요약	152

### 6 인터넷 활용

Ⓒ 047	정보통신의 이해	156
Ⓐ 048	통신망과 네트워크 장비	158
Ⓑ 049	인터넷의 개요	161
Ⓐ 050	인터넷의 주소 체계	163
Ⓒ 051	프로토콜	166
Ⓐ 052	인터넷 서비스	167
Ⓐ 053	웹 브라우저	169
Ⓐ 054	ICT 신기술	171
	핵심요약	174

### 7 멀티미디어 활용

Ⓐ 055	멀티미디어	178
Ⓐ 056	그래픽 기법	180
Ⓐ 057	멀티미디어 그래픽 데이터	182
Ⓐ 058	멀티미디어 오디오 / 비디오 데이터	184
Ⓑ 059	멀티미디어 활용	186
	핵심요약	188

### 8 컴퓨터 시스템 보호

Ⓐ 060	정보 사회	192
Ⓐ 061	바이러스	195
Ⓐ 062	정보 보안 개요	197
	핵심요약	201

# 1등만이 드릴 수 있는 1등 혜택!! 수험생을 위한 아주 특별한 서비스



## 시나공 홈페이지 시험 정보 제공!

IT 자격증 시험, 혼자 공부하기 막막하고요? 시나공 홈페이지에서 대한민국 최대, 50만 회원들과 함께 공부하세요.

### 지금 sinagong.co.kr에 접속하세요!

시나공 홈페이지에서는 최신기출문제와 해설, 선배들의 합격 수기와 합격 전략, 책 내용에 대한 문의 및 관련 자료 등 IT 자격증 시험을 위한 모든 정보를 제공합니다.

컴퓨터활용능력	정보처리	워드프로세서	ITQ/GTQ	사무자동화	기타
<div> <div>6월의 기적 챌린지 60명 모집</div> <div>연속으로 공부하면 천 원씩 받는다</div> </div>					
<div> <div>합격이탈응답력 자료실</div> <div>정보처리 자료실</div> <div>워드프로세서 자료실</div> </div>					
<div> <div>12월</div> <div>2024년 12월 컴퓨터활용능력</div> <div>2024.12.23</div> </div>	<div> <div>12월</div> <div>2024년 12월 정보처리</div> <div>2024.12.23</div> </div>	<div> <div>12월</div> <div>2024년 12월 워드프로세서</div> <div>2024.12.23</div> </div>	<div> <div>12월</div> <div>2024년 12월 ITQ/GTQ</div> <div>2024.12.23</div> </div>	<div> <div>12월</div> <div>2024년 12월 사무자동화</div> <div>2024.12.23</div> </div>	<div> <div>12월</div> <div>2024년 12월 기타</div> <div>2024.12.23</div> </div>
<div> <div>11월</div> <div>2024년 11월 컴퓨터활용능력</div> <div>2024.11.27</div> </div>	<div> <div>11월</div> <div>2024년 11월 정보처리</div> <div>2024.11.27</div> </div>	<div> <div>11월</div> <div>2024년 11월 워드프로세서</div> <div>2024.11.27</div> </div>	<div> <div>11월</div> <div>2024년 11월 ITQ/GTQ</div> <div>2024.11.27</div> </div>	<div> <div>11월</div> <div>2024년 11월 사무자동화</div> <div>2024.11.27</div> </div>	<div> <div>11월</div> <div>2024년 11월 기타</div> <div>2024.11.27</div> </div>
<div> <div>10월</div> <div>2024년 10월 컴퓨터활용능력</div> <div>2024.10.27</div> </div>	<div> <div>10월</div> <div>2024년 10월 정보처리</div> <div>2024.10.27</div> </div>	<div> <div>10월</div> <div>2024년 10월 워드프로세서</div> <div>2024.10.27</div> </div>	<div> <div>10월</div> <div>2024년 10월 ITQ/GTQ</div> <div>2024.10.27</div> </div>	<div> <div>10월</div> <div>2024년 10월 사무자동화</div> <div>2024.10.27</div> </div>	<div> <div>10월</div> <div>2024년 10월 기타</div> <div>2024.10.27</div> </div>
<div> <div>9월</div> <div>2024년 9월 컴퓨터활용능력</div> <div>2024.09.23</div> </div>	<div> <div>9월</div> <div>2024년 9월 정보처리</div> <div>2024.09.23</div> </div>	<div> <div>9월</div> <div>2024년 9월 워드프로세서</div> <div>2024.09.23</div> </div>	<div> <div>9월</div> <div>2024년 9월 ITQ/GTQ</div> <div>2024.09.23</div> </div>	<div> <div>9월</div> <div>2024년 9월 사무자동화</div> <div>2024.09.23</div> </div>	<div> <div>9월</div> <div>2024년 9월 기타</div> <div>2024.09.23</div> </div>
<div> <div>8월</div> <div>2024년 8월 컴퓨터활용능력</div> <div>2024.08.23</div> </div>	<div> <div>8월</div> <div>2024년 8월 정보처리</div> <div>2024.08.23</div> </div>	<div> <div>8월</div> <div>2024년 8월 워드프로세서</div> <div>2024.08.23</div> </div>	<div> <div>8월</div> <div>2024년 8월 ITQ/GTQ</div> <div>2024.08.23</div> </div>	<div> <div>8월</div> <div>2024년 8월 사무자동화</div> <div>2024.08.23</div> </div>	<div> <div>8월</div> <div>2024년 8월 기타</div> <div>2024.08.23</div> </div>
<div> <div>7월</div> <div>2024년 7월 컴퓨터활용능력</div> <div>2024.07.23</div> </div>	<div> <div>7월</div> <div>2024년 7월 정보처리</div> <div>2024.07.23</div> </div>	<div> <div>7월</div> <div>2024년 7월 워드프로세서</div> <div>2024.07.23</div> </div>	<div> <div>7월</div> <div>2024년 7월 ITQ/GTQ</div> <div>2024.07.23</div> </div>	<div> <div>7월</div> <div>2024년 7월 사무자동화</div> <div>2024.07.23</div> </div>	<div> <div>7월</div> <div>2024년 7월 기타</div> <div>2024.07.23</div> </div>
<div> <div>6월</div> <div>2024년 6월 컴퓨터활용능력</div> <div>2024.06.23</div> </div>	<div> <div>6월</div> <div>2024년 6월 정보처리</div> <div>2024.06.23</div> </div>	<div> <div>6월</div> <div>2024년 6월 워드프로세서</div> <div>2024.06.23</div> </div>	<div> <div>6월</div> <div>2024년 6월 ITQ/GTQ</div> <div>2024.06.23</div> </div>	<div> <div>6월</div> <div>2024년 6월 사무자동화</div> <div>2024.06.23</div> </div>	<div> <div>6월</div> <div>2024년 6월 기타</div> <div>2024.06.23</div> </div>



## 수험생 지원센터 무엇이든 물어보세요!

공부하다 답답하거나 궁금한 내용이 있으면, 시나공 홈페이지 도서별 '책 내용 질문하기' 게시판에 질문을 올리세요. 길벗알앤디의 전문가들이 빠짐없이 답변해 드립니다.



## 합격을 위한 학습 자료

시나공 홈페이지 회원으로 가입하면 시험 준비에 필요한 학습 자료를 내려받을 수 있습니다.

- 기출문제 : 최근에 출제된 기출문제를 제공합니다. 최신기출문제로 현장 감각을 키우세요.



## 실기 시험 대비 온라인 실기 특강 서비스

(주)도서출판 길벗에서는 실기 시험 준비를 위한 온라인 특강을 제공하고 있습니다. 다음과 같은 방법으로 이용하세요.

### 실기 특강 온라인 강좌는 이렇게 이용하세요!

1. 길벗출판사 홈페이지(gilbut.co.kr)에 접속하여 로그인하세요!
2. 상단 메뉴 중 [동영상 강좌] → [IT자격증] → [컴퓨터활용능력]을 클릭하세요!
3. '[2026] 컴활2급실기 [실제시험장을 옮겨놓았다]'를 클릭하여 시청하세요.



## 시나공만의 동영상 강좌

독학이 가능한 **친절한 교재**가 있어도  
준비할 시간이 부족하다면?

### 길벗출판사의 '동영상 강좌(유료)' 이용 안내

1. 길벗출판사 홈페이지(gilbut.co.kr)에 접속하여 로그인하세요.
  2. 상단 메뉴 중 [동영상 강좌]를 클릭하세요.
  3. 'IT자격증' 카테고리에서 원하는 강좌를 선택하고 [수강 신청하기]를 클릭하세요.
  4. 우측 상단의 [마이길벗] → [나의 동영상 강좌]로 이동하여 강좌를 수강하세요.
- ※ 기타 동영상 이용 문의 : 독자지원(02-332-0931)

### 시나공 홈페이지 회원 가입 방법

1. 시나공 홈페이지(sinagong.co.kr)에 접속하여 우측 상단의 <회원가입>을 클릭하고 <이메일 주소로 회원가입>을 클릭합니다.  
※ 회원가입은 소셜 계정으로도 가입할 수 있습니다.
2. 가입 약관 동의를 선택한 후 <동의>를 클릭합니다.
3. 회원 정보를 입력한 후 <이메일 인증>을 클릭합니다.
4. 회원 가입 시 입력한 이메일 계정으로 인증 메일이 발송됩니다.  
수신한 인증 메일을 열어 이메일 계정을 인증하면 회원가입이 완료됩니다.

시나공 시리즈는 단순한 책 한 권이 아닙니다.  
 여러분이 시나공 시리즈 책 한 권을 구입한 순간, Q&A 서비스에서 최신기출문제 등  
 각종 학습 자료까지 IT 자격증 최고 전문가들이 제공하는 온라인&오프라인 합격 보장 교육 프로그램이 함께합니다.



## 2026년 한 번에 합격을 위한 특별 서비스 하나 더

108섹션 282필드 중 263필드를 동영상 강의로 담았습니다.

혼자 공부하다가 어려운 부분이 나와도 고민하지 말고, 다음의 세 가지 방법을 이용하여  
 시나공 저자의 속 시원한 강의를 바로 동영상으로 확인하세요.

### 1.

스마트폰으로  
QR코드를  
찍어보세요!

#### STEP 1

스마트폰의 QR코드 리더 앱을  
실행하세요.



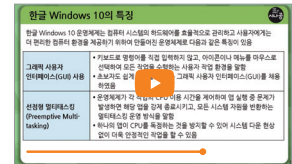
#### STEP 2

시나공 토막강의 QR코드를 스캔하세요.



#### STEP 3

스마트폰을 통해 토막강의가 시작됩니다.



### 2.

시나공  
홈페이지에서  
토막강의 번호를  
입력하세요!

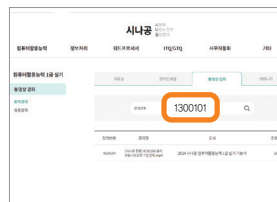
#### STEP 1

시나공 홈페이지에 접속한 후 [컴퓨터활  
용능력] → [2급 필기] → [동영상 강의]  
→ [토막강의]를 클릭하세요.



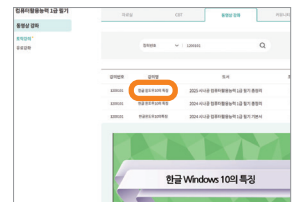
#### STEP 2

'강의번호'에 토막강의 번호를 입력하면  
강의목록이 표시됩니다.



#### STEP 3

강의명을 클릭하면 토막강의를 볼 수 있습  
니다.



### 3.

유튜브에서는  
이렇게  
이용하세요!

#### STEP 1

유튜브 검색 창에 "시나공"+토막강의  
번호를 입력하세요.



#### STEP 2

검색된 항목 중 원하는 토막강의를  
클릭하여 시청하세요.



- ★ 토막강의가 지원되는 도서는 시나공 홈페이지를 통해 확인할 수 있습니다.
- ★ 스마트폰을 이용하실 경우 무선랜(Wi-Fi)에 연결되지 않은 상태에서 토막강의를 이용하시면 가입하신 요금제에 따라 과금이 됩니다.

# 한눈에 살펴보는 시나공의 구성

SECTION

002

바로 가기 키

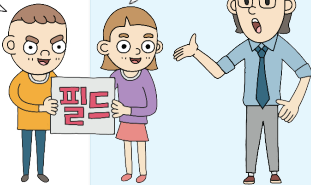


필드

이 정도 분량이면 부담없이 학습할 수 있겠는걸!

오-예! 이 정도 분량이 한 문제로 출제 되는 거구나!

요만큼이 시험에 하나의 문제로 나올 수 있는 범위니까 차분히 읽어보도록!



1 기본적인 키

키

Backspace

Delete

07.4, 05.3, 03.4

(Esc)

Spacebar

07.4, 05.3, 03.4

(Ctrl)/Shift/Alt

07.4, 05.3, 03.4

(Caps Lock)

영문의 대/소문자

영문의 대/소문자

영문의 대/소문자

영문의 대/소문자

영문의 대/소문자

영문의 대/소문자

영문의 대/소문자

영문의 대/소문자

영문의 대/소문자

영문의 대/소문자

영문의 대/소문자

영문의 대/소문자

영문의 대/소문자

영문의 대/소문자

영문의 대/소문자

영문의 대/소문자

영문의 대/소문자

영문의 대/소문자

영문의 대/소문자

영문의 대/소문자

영문의 대/소문자

영문의 대/소문자

영문의 대/소문자

영문의 대/소문자

영문의 대/소문자

영문의 대/소문자

영문의 대/소문자

영문의 대/소문자

영문의 대/소문자

영문의 대/소문자

영문의 대/소문자

영문의 대/소문자

영문의 대/소문자

영문의 대/소문자

영문의 대/소문자

영문의 대/소문자

영문의 대/소문자

영문의 대/소문자

영문의 대/소문자

영문의 대/소문자

영문의 대/소문자

영문의 대/소문자

영문의 대/소문자

영문의 대/소문자

영문의 대/소문자

영문의 대/소문자

영문의 대/소문자

영문의 대/소문자

영문의 대/소문자

영문의 대/소문자

영문의 대/소문자

영문의 대/소문자

영문의 대/소문자

영문의 대/소문자

영문의 대/소문자

영문의 대/소문자

영문의 대/소문자

출제 횟수

2 기능키

바로 가기 키

F2

F3

F4

F5

F6

F7

F8

F9

F10

F11

F12

F13

F14

F15

F16

F17

F18

F19

F20

F21

F22

F23

F24

F25

F26

F27

F28

F29

F30

F31

F32

F33

F34

F35

F36

F37

F38

F39

F40

F41

F42

F43

F44

F45

F46

F47

F48

F49

F50

F51

F52

F53

F54

F55

F56

F57

F58

F59

F60

F61

F62

F63

F64

F65

F66

F67

F68

F69

F70

F71

F72

F73

F74

F75

F76

F77

F78

F79

F80

F81

F82

F83

F84

F85

F86

F87

F88

F89

F90

F91

F92

F93

F94

F95

F96

F97

F98

F99

F100

F101

F102

F103

F104

F105

F106

F107

F108

F109

F110

F111

F112

F113

F114

F115

F116

F117

F118

F119

F120

F121

F122

F123

F124

F125

F126

F127

F128

F129

F130

F131

F132

F133

F134

F135

F136

F137

F138

F139

F140

F141

F142

F143

F144

F145

F146

F147

F148

F149

F150

F151

F152

F153

F154

F155

F156

F157

F158

F159

F160

F161

F162

F163

F164

F165

F166

F167

F168

F169

F170

F171

F172

F173

F174

F175

F176

F177

F178

F179

F180

F181

F182

F183

F184

F185

F186

F187

F188

F189

F190

F191

F192

F193

F194

F195

F196

F197

F198

F199

F200

F201

F202

F203

F204

F205

F206

F207

F208

F209

F210

F211

F212

F213

F214

F215

## 시험에 나오는 것만 골라 볼 수 있다! - 섹션별 구성

기출문제 유형을 섹션의 틀 안에 담아 두어 출제 유형의 파악이 용이합니다.  
또한 이론은 각 필드에서 짧게 공부하고, 기출문제로 바로 확인할 수 있어 학습이 지루하지 않습니다.



섹션 등급

시나공 Q&A 베스트

용어 설명

준비하세요

내용의 중요도와 출제비중을 분석해 이 섹션이 얼마나 중요한지를 알려주지!

난 시간이 없어서 A, B 등급만...

와우? 선별학습이 가능한 교재라 이 말씀이시죠?

주목 많은 수험생들이 궁금해하는 내용이라구~

시나공 홈페이지에 등록된 질문 중 베스트만 모은 거라네~

공급해요 시나공 Q&A 베스트

Q [H]와 [M] 둘의 차이점 알려주세요!

그때? 이런 나도 궁금했던 내용이었네~

현재 열려 있는 모...화하는 반면 [H]와 [M]은 창 중에서 팝업 속...창창자 등이 열려 있는 창은 제외하고 최소화합니다.

[설정]의 '접근성' 창에 대한 자세한 내용은 7쪽을 참고하세요.

FAT32

FAT 파일 시스템에서 파생된 것으로, FAT보...브를 사용...으로 FAT에 비해 클러스터 크기가 작으므로 하드디스크 공간...비를 줄일 수 있다.

NTFS\*

NTFS는 Windows에서만 사용 가능한 파일 시스템입니다.

아하~ 요게 이런 의미였구나!

본문에 \*표시가 있다면 책 가장자리를 살펴봐 용어에 대한 설명을 추가 했대구!

실습이 꼭 필요한 부분은 기본 이론 설명외에 따라하며 이해할 수 있는 실습과정을 수록해 두었다구~

실습

실습파일은 시나공 홈페이지에 있어요!

다운만 받으면~ OK!

준비하세요

길벗컴활2급필기\2과목\slsm\* 파일을 불러와 '섹션88' 사이트에서 실습하세요. 실습할 예제 '파일명' : 시나공 홈페이지(www.sinagong.co.kr)의 [컴퓨터활용능력] -> [2급 필기] -> [도서자료실]

기출문제 따라잡기

1. 한글 Windows 10에서 하드웨어 장치를 추가할 때 운영체제가 이를 자동적으로 인식...장치 및 환경 설정을 용이하게 하는 기능 혹은 규약을 무엇이라 부르는가?

① 가상 디바이스 마법사 ② 플러그인 ③ 장치 관리자

아보~ 섹션의 내용을 확실히 파악 했다면 이 문제들을 재미있게 풀수 있대구!

와우~ 공부한 내용을 문제로 바로바로 확인할 수가 있네!

정답이 여기 있었구나! 빨리 맞춰 봐야지~

정답 : 1. ④ 2. ② 3. ④

### 기출문제 따라잡기 및 정답

컴퓨터활용능력 시험은 2021년부터 상시 시험으로만 시행되고 있고, 기출문제는 공개되지 않습니다. 본문에 표기된 "25년 5회"는 복원된 상시 시험 문제의 연도별 일련번호입니다.

기출문제 따라잡기

1장 한글 Windows 10의 기본 25



## 전문가가 분석한 1과목 출제 경향

1과목은 나왔던 문제가 또 출제되는 편... 신기술 용어에 대비하면서 80점 이상을 목표로 공부하세요.

나온 문제가 또 나온다는 믿음(?)을 가지고 기출문제 위주로 확실히 공부하면 70점 이상은 반드시 얻을 수 있습니다. 특히 1장과 2장은 한글 Windows 10이라는 정해진 범주 안에서 출제되므로 반드시 컴퓨터를 켜놓고 실습을 병행하는 것이 효과적입니다. 컴퓨터활용능력 시험의 특징 중 하나는 신기술 용어의 시험 반영이 상당히 빠르다는 것입니다. 컴퓨터 하드웨어, 정보통신과 인터넷 부분의 신기술 용어까지 대비한다면 80점 이상도 가능합니다.

IT 자격증 전문가 강윤석



## 미리 따라해 본 베타테스터의 한마디

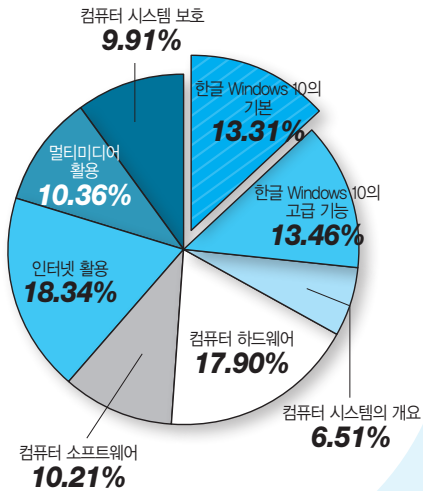
컴퓨터 시스템의 개요, 소프트웨어, 인터넷 활용 등 이론적인 설명이 중심이 되는 과목이었습니다. 하지만 상식적인 내용이 많아 조금만 주의 깊게 읽어보면 충분히 이해할 수 있는 과목이라고 생각합니다. 제 경우에는 소프트웨어 단원 중 프로그래밍 부분이 약간 어려웠습니다. 평소 거의 접할 기회가 없는 내용이었으니까요. 하지만 이 책에서 정리된 용어 설명과 몇 가지 사항만 잘 기억하면 누구나 충분히 합격할 수 있을 것으로 생각합니다.

베타테스터 정예림(21살, 대학생)



# 1장

## 한글 Windows 10의 기본



- 001 한글 Windows 10의 특징 ①등급
- 002 바로 가기 키 ①등급
- 003 바탕 화면 / 바로 가기 아이콘 ②등급
- 004 작업 표시줄 설정 ①등급
- 005 시작 메뉴 ③등급
- 006 파일 탐색기 ③등급
- 007 폴더 옵션 ③등급
- 008 디스크 포맷 ③등급
- 009 파일과 폴더 ②등급
- 010 검색 상자 ③등급
- 011 파일과 폴더 다루기 ②등급
- 012 휴지통 사용하기 ②등급
- 013 메모장 ②등급

꼭 알아야 할 키워드

Best 10



1. 플러그 앤 플레이 2. 바로 가기 키 3. 바로 가기 아이콘 4. 에어로 피크/스냅/셰이크 5. 작업 표시줄 6. 메모장 7. 폴더 옵션  
8. 디스크 포맷 9. 파일/폴더의 복사 및 이동 10. 휴지통

# 한글 Windows 10의 특징



## 전문가의 조언

한글 Windows 10의 특징에는 어떤 것들이 있는지 알고 있어야 합니다. 특히 OLE와 PnP의 기능을 중심으로 숙지하세요.

## 앱(App)

컴퓨터의 운영체제에서 실행되는 모든 응용 소프트웨어, 즉 프로그램을 애플리케이션(Application)이라고 하며, 이를 줄여서 앱(App)이라고 부릅니다. 한글 Windows 10에서는 프로그램이라는 명칭 대신 앱을 사용하고 있습니다.

## 멀티태스킹(Multi-tasking)

다중 작업이란 뜻으로, 여러 개의 앱을 동시에 열어 두고 다양한 작업을 동시에 진행하는 것을 말합니다. 이를테면 MP3 음악을 들으면서 워드프로세서 작업을 하다 인터넷에서 파일을 다운로드하는 것을 멀티태스킹이라고 합니다.

- IRQ(Interrupt ReQuest) : 각 장치들이 CPU 사용을 요청하기 위해 보내는 인터럽트 신호가 전달되는 통로
- DMA(Direct Memory Access) : CPU를 통하지 않고 각 장치와 메모리가 직접 데이터를 주고받을 수 있는 통로
- I/O(Input/Output) 주소 : 각 장치와 CPU가 데이터를 주고받기 위해 지정된 메모리 영역

## 64비트

64비트 버전으로 제작된 Windows용 앱은 32비트 버전의 Windows에서는 작동되지 않습니다.

## 1

16.2, 12.3, 11.3, 08.4, 08.2, 07.3, 07.2, 07.1, 05.4, 05.3, 04.4, 03.3, 03.2, 02.3, 02.2, 01.1, 00.3, 00.1

## 한글 Windows 10의 특징



한글 Windows 10 운영체제는 컴퓨터 시스템의 하드웨어를 효율적으로 관리하고 사용자에게는 더 편리한 컴퓨터 환경을 제공하기 위하여 만들어진 운영체제로 다음과 같은 특징이 있다.

05.3 그래픽 사용자 인터페이스(GUI) 사용	<ul style="list-style-type: none"> <li>• 키보드로 명령어를 직접 입력하지 않고, 아이콘이나 메뉴를 마우스로 선택하여 모든 작업을 수행하는 사용자 작업 환경을 말한다.</li> <li>• 한글 Windows 10은 초보자도 쉽게 사용할 수 있는 그래픽 사용자 인터페이스(GUI)를 채용하였다.</li> </ul>
12.3, 08.2, 07.1, 05.4 선점형 멀티태스킹 (Preemptive Multi-tasking)	<ul style="list-style-type: none"> <li>• 운영체제가 각 작업의 CPU 이용 시간을 제어하여 앱* 실행중 문제가 발생하면 해당 앱을 강제 종료시키고, 모든 시스템 자원을 반환하는 멀티태스킹* 운영 방식을 말한다.</li> <li>• 하나의 앱이 CPU를 독점하는 것을 방지할 수 있어 시스템 다운 현상 없이 더욱 안정적인 작업을 할 수 있다.</li> </ul>
16.2, 12.3, 11.3, 11.2, 08.4, 08.2, 07.2, ... 플러그 앤 플레이 (자동감지장치; PnP, Plug & Play)	<ul style="list-style-type: none"> <li>• 컴퓨터 시스템에 하드웨어를 설치했을 때, 해당 하드웨어를 사용하는 데 필요한 시스템 환경을 운영체제가 자동으로 구성해 주는 것을 말한다.</li> <li>• 운영체제가 하드웨어의 규격을 자동으로 인식해 시스템 환경을 설정해 주기 때문에 PC 주변기기를 연결할 때 사용자가 직접 환경을 설정하지 않아도 된다.</li> <li>• 플러그 앤 플레이 기능을 활용하기 위해서는 하드웨어와 소프트웨어 모두 플러그 앤 플레이를 지원하여야 한다.</li> <li>• 하드웨어의 IRQ, DMA 채널, I/O 주소*들이 충돌하지 않도록 설정한다.</li> </ul>
12.3, 08.2, 07.3, 05.4, 03.2, 02.3 OLE(Object Linking and Embedding)	<ul style="list-style-type: none"> <li>• 다른 여러 앱에서 작성된 문자나 그림 등의 개체(Object)를 현재 작성중인 문서에 자유롭게 연결(Linking)하거나 삽입(Embedding)하여 편집할 수 있게 하는 기능이다.</li> <li>• OLE로 연결된 이미지를 원본 앱에서 수정하거나 편집하면 그 내용이 그대로 해당 문서에 반영된다.</li> </ul>
255자의 긴 파일 이름	<ul style="list-style-type: none"> <li>• 최대 255자의 긴 파일 이름을 지정할 수 있다.</li> <li>• 유니코드 문자를 지원하여 세계 여러 문자를 파일 이름에 사용할 수 있다.</li> <li>• 파일 이름으로는 ₩ / : * ? " &lt; &gt;  를 제외한 모든 문자 및 공백을 사용할 수 있다.</li> </ul>
12.3, 11.2, 08.2, 05.4 64비트 데이터 처리	<p>완전한 64비트*로 데이터를 처리하므로 더 많은 양의 데이터를 빠르게 처리할 수 있으며, 사용자에게 좀 더 빠르고 효율적인 시스템을 구축할 수 있게 한다.</p>

## 2 파일 시스템

12.3, 11.1, 06.3, 02.1, 01.1



3300102

파일 시스템이란 보조기억장치에 저장되는 파일에 대해 수정, 삭제, 추가, 검색 등의 작업을 체계적으로 할 수 있도록 지원하는 관리 시스템을 말한다.

### FAT(16)

MS-DOS 및 기타 Windows 기반의 운영체제에서 파일을 구성할 때 사용되는 파일 시스템으로, 파티션 용량이 2GB까지 제한된다.

### FAT32

FAT 파일 시스템에서 파생된 것으로, FAT보다 큰 드라이브를 사용할 수 있으며, FAT에 비해 클러스터 크기가 작으므로 하드디스크 공간의 낭비를 줄일 수 있다.

### NTFS\*

- 성능, 보안, 디스크\* 할당, 안정성, 속도 면에서 FAT 파일 시스템에 비해 뛰어난 고급 기능을 제공하며, 시스템 리소스 사용을 최소화한다.
- 파일 및 폴더에 대한 액세스 제어를 유지하고 제한된 계정을 지원한다.
- 최대 볼륨 크기는 256TB이며, 파일 크기는 볼륨 크기에 의해서만 제한된다.
- 비교적 큰 오버헤드가 있기 때문에 400MB 이상의 볼륨에서 사용하면 효과적이다.



#### 전문가의 조언

FAT와 비교하여 NTFS가 갖는 장점을 묻는 문제가 출제되었습니다. NTFS를 사용하면 시스템의 리소스를 최소화할 수 있다는 것을 중심으로 NTFS의 특징을 정리하세요.

#### NTFS

NTFS는 Windows에서만 사용할 수 있는 파일 시스템입니다.

#### 디스크(Disc)

디스크는 파일이나 폴더를 저장해 두는 물리적 저장공간이다. 일반적으로 플로피디스크 드라이브의 이름에는 A, B를, 하드디스크 드라이브의 이름에는 C에서 Z까지 (C, D, E, F, ...) 할당한다.



### 기출문제 따라잡기

16년 2회, 11년 3회, 04년 4회, 03년 3회

1. 한글 Windows 10에서 하드웨어 장치를 추가할 때 운영체제가 이를 자동적으로 인식하여 설치 및 환경 설정을 용이하게 하는 기능 혹은 규약을 무엇이라 부르는가?

- ① 가상 디바이스 마법사    ② 플러그인  
③ 장치 관리자    ④ 플러그 앤 플레이

문제에 제시된 내용은 플러그 앤 플레이에 대한 설명입니다.

12년 3회, 08년 2회, 05년 4회

2. 다음 중 한글 Windows 10의 특징으로 옳지 않은 것은?

- ① 64Bit 데이터 처리 지원  
② 비선점형 멀티태스킹의 지원  
③ 플러그 앤 플레이 기능의 지원  
④ OLE 기능 지원

한글 Windows 10은 선점형 멀티태스킹을 지원합니다.

12년 3회, 06년 3회, 02년 1회, 01년 1회

3. 파일 시스템은 디스크에 존재하는 파일의 정보가 저장되어 있는 섹터들을 찾아볼 수 있도록 정보를 저장하는 특수 영역이다. 다음 중 FAT와 비교하여 NTFS의 장점으로 옳지 않은 것은?

- ① 하드디스크의 공간 낭비를 줄일 수 있다.  
② 시스템의 안정성이 향상된다.  
③ 하드디스크의 성능을 최적화하여 시스템을 보다 빨리 사용할 수 있다.  
④ 시스템 리소스를 최대화할 수 있다.

NTFS를 사용하면 시스템 리소스를 최소화할 수 있습니다.

▶ 정답 : 1. ④ 2. ② 3. ④

## 바로 가기 키



## 전문가의 조언

컴퓨터를 사용할 때 항상 사용하는 키들이라 한 번씩만 실습해도 충분히 기억될 만한 내용입니다. 하지만 꼭 직접 실습해야 한다는 것! 잊지마세요.

## 1

07.4, 05.3, 03.4

## 기본적인 키 사용법



키	기능
<b>Backspace</b>	커서를 왼쪽으로 이동시키면서 한 문자씩 삭제한다.
<b>Delete</b>	커서의 위치를 변경시키지 않고, 커서 오른쪽의 문자를 한 문자씩 삭제한다.
07.4, 05.3, 03.4 <b>Esc</b>	선택된 기능이나 명령을 취소하거나, 이전 상태로 복귀할 때 사용한다.
<b>Spacebar</b>	삽입 모드일 경우에는 공백 문자를 삽입하고, 수정 모드일 경우에는 커서 오른쪽 문자를 삭제한다.
07.4, 05.3, 03.4 <b>Ctrl</b> / <b>Shift</b> / <b>Alt</b>	<ul style="list-style-type: none"> <li>다른 키와 함께 사용함으로써 특정한 기능을 수행하는 키이다.</li> <li><b>Alt</b>는 워드프로세서에 따라 한/영 전환이나 메뉴 선택에 사용되고, <b>Shift</b>는 영문 대/소문자를 구분하여 입력하거나 쌍자음, 쌍모음 같은 한글 키보드의 윗글자 입력 등에 사용한다.</li> </ul>
07.4, 05.3, 03.4 <b>CapsLock</b>	영문의 대/소문자 전환에 사용한다.
<b>Tab</b>	커서를 정해진 위치로 한 번에 이동시킨다.

## 2

24.5, 19.상시, 19.1, 14.1, 13.3, 13.1, 06.2, 06.1, 04.2, 01.1

## 기능키



바로 가기 키	기능
24.5, 19.상시, 19.1, 13.3, 06.2, ... <b>F2</b>	폴더 및 파일의 이름을 변경한다.
19.상시, 13.3, 13.1, 06.2, 06.1, ... <b>F3</b>	파일 탐색기의 검색 상자를 선택한다.
19.상시 <b>F4</b>	파일 탐색기에서 주소 표시줄 목록을 표시한다.
19.상시, 14.1, 13.3, 13.1, 06.2, ... <b>F5</b>	최신 정보로 고친다.
19.상시 <b>F6</b>	창이나 바탕 화면의 화면 요소들의 선택을 순환한다.
<b>F10</b>	현재 실행중인 앱의 메뉴 모음을 활성화한다.

### 3 25.1, 24.5, 24.4, 23.1, 22.4, 20.상시, 19.상시, 19.1, 18.상시, 18.1, 14.1, 12.1, 11.1, 10.3, 09.3, 08.1, 07.2, 06.4, 06.2, 05.4, ...

#### [Alt]를 이용한 바로 가기 키\*



1300303

바로 가기 키	기능
[Alt] + [→], [←]	현재 실행중인 화면의 다음 화면이나 이전 화면으로 이동한다.
25.1, 18.1, 11.1, 10.3, 07.2, 05.3, ... [Alt] + [Esc]	현재 실행중인 앱들을 순서대로 전환한다.
24.4, 23.1, 22.4, 19.상시, 18.1, 14.1, ... [Alt] + [Tab]	<ul style="list-style-type: none"> <li>• 현재 실행중인 프로그램들의 목록*을 화면 중앙에 나타낸다.</li> <li>• [Alt]를 누른 상태에서 [Tab]을 이용하여 이동할 작업 창을 선택한다.</li> </ul>
24.5, 23.1, 22.4, 20.상시, 20.2, ... [Alt] + [Enter]	선택된 항목의 속성 대화상자를 나타낸다.
24.5, 18.상시, 03.3, 00.3, 99.3 [Alt] + [Spacebar]	활성창*의 바로 가기 메뉴*를 표시한다.
23.1, 22.4, 20.상시, 19.상시, ... [Alt] + [F4]	<ul style="list-style-type: none"> <li>• 실행중인 창(Window)이나 앱을 종료한다.</li> <li>• 실행중인 앱이 없으면 'Windows 종료' 창을 나타낸다.</li> </ul>
18.상시, 08.1, 05.4, 03.3, 01.2, ... [Alt] + [Print Screen]*	현재 작업중인 활성 창을 클립보드로 복사한다.
[Alt] + [F8]	로그인 화면에서 암호를 입력할 때 표시되는 '●' 기호 대신 입력한 내용을 확인 할 수 있다.

### 4 25.2, 25.1, 24.5, 24.1, 20.2, 19.1, 14.1, 12.1, 10.2, 09.3, 07.2, 06.4, 05.2, 05.1, 04.2, 04.1, 02.3, 02.2, 00.2

#### [Ctrl]을 이용한 바로 가기 키\*



1300304

바로 가기 키	기능
25.1, 24.5, 19.1, 06.4, 05.2, 05.1, ... [Ctrl] + [A]	폴더 및 파일을 모두 선택한다.
25.1, 24.5, 20.2, 19.1, 14.1, 12.1, ... [Ctrl] + [Esc]	[田]([시작])을 클릭한 것처럼 [시작] 메뉴를 표시한다.
25.2, 24.1, 02.3, 02.2 [Ctrl] + [Shift] + [Esc]	'작업 관리자'* 대화상자를 호출하여 문제가 있는 앱을 강제로 종료한다.
[Ctrl] + 마우스 스크롤	바탕 화면의 아이콘 크기를 변경한다.

### 5 25.2, 24.1, 19.상시, 12.3, 10.2, 10.3

#### [Shift]를 이용한 바로 가기 키



1300305

바로 가기 키	기능
25.2, 25.1, 24.1, 20.상시, 19.상시, ... [Shift] + [Delete]	폴더나 파일을 휴지통을 거치지 않고 바로 삭제한다.
25.2, 24.1, 20.2, 10.2 [Shift] + [F10]	바로 가기 메뉴를 표시한다.



#### 전문가의 조언

**중요해요!** 바로 가기 키는 자주 출제됩니다. 모두 암기해야 하는데 무조건 암기하기에는 내용이 많죠? 실습을 통해 각각의 바로 가기 키를 익히면 기억하기 쉽습니다.



#### 전문가의 조언

컴퓨터활용능력 시험은 2021년부터 상시 시험으로만 시행되고 있고, 기출문제는 공개되지 않습니다. 본문에 표기된 "24.5"는 복원된 상시 시험 문제의 연도별 일련번호입니다.

#### 바로 가기 키

바로 가기 키는 키보드의 키를 조합하여 명령어 대신 사용하는 기능으로, 단축키 또는 핫키(Hot Key)라고도 합니다.

#### 실행중인 앱들의 목록



#### 활성창

활성창은 활성화된 창, 즉 실행중인 여러 개의 작업창 중에서 현재 선택되어 작업 대상이 되는 창을 말합니다.

#### 활성창의 바로 가기 메뉴



#### [Ctrl]을 사용한 기본 바로 가기 키

- [Ctrl] + [C] : 복사하기
- [Ctrl] + [X] : 잘라내기
- [Ctrl] + [V] : 붙여넣기
- [Ctrl] + [Z] : 실행 취소



[Print Screen]만 누를 경우 화면 전체를 클립보드로 복사합니다.

'작업 관리자'에 대한 자세한 내용은 92쪽을 참고하세요.



'파일 탐색기'에 대한 자세한 내용은 40쪽을 참고하세요.

#### 피드백 허브

사용자가 Windows 10을 사용하는 과정에서 발생한 오류나 기능에 대한 의견을 보내면, Windows 개발자들이 이를 참고하여 기능 개선에 사용하게 되는데, 이와 같이 Windows 10의 개선을 위해 사용자와 개발자 간의 의견을 교환할 수 있도록 하는 앱을 의미합니다.

#### 궁금해요 시나공 Q&A 베스트

**Q** ☐+D와 ☐+M 둘의 차이점을 모르겠어요!

**A** ☐+D는 현재 열려 있는 모든 창을 최소화하는 반면 ☐+M은 열려 있는 창 중에서 팝업, 속성 대화상자 등이 열려 있는 창은 제외하고 최소화합니다.

[설정]의 '접근성' 창에 대한 자세한 내용은 75쪽을 참고하세요.

바로 가기 키	기능
☐	☐[시작]이나 (Ctrl)+(Esc)를 클릭한 것처럼 [시작] 메뉴를 표시한다.
24.3, 23.3, 22.2, 21.2, 20.2 ☐+E	파일 탐색기*를 실행한다.
☐+F	피드백 허브* 앱을 실행한다.
24.3, 23.3, 22.2, 21.2 ☐+L	컴퓨터를 잠그거나 사용자를 전환한다.
24.3, 23.3, 22.2, 21.2 ☐+D*	열려 있는 모든 창과 대화상자를 최소화(바탕 화면 표시)하거나 이전 크기로 나타낸다.
☐+M* ☐+Shift+M	열려 있는 모든 창을 최소화/이전 크기로 나타낸다.
☐+R	'실행' 창을 나타낸다.
☐+U	[설정]의 '접근성' 창*을 나타낸다.
☐+T	작업 표시줄의 앱을 차례로 선택한다.
☐+A	알림 센터를 표시한다.
☐+B	알림 영역으로 포커스를 옮긴다.
☐+(Alt)+D	알림 영역에 날짜 및 시간을 표시하거나 숨긴다.
24.3, 23.3, 22.2, 21.2 ☐+I	'설정' 창을 화면에 나타낸다.
☐+S	'검색 상자'로 포커스를 옮긴다.
☐+(Ctrl)+D	가상 데스크톱을 추가한다.
☐+(Ctrl)+F4	사용 중인 가상 데스크톱을 삭제한다.
☐+Home	선택된 창을 제외한 모든 창을 최소화 한다.
☐+(↑/←/→/↓)	선택된 창 최대화/화면 왼쪽으로 최대화/화면 오른쪽으로 최대화/창 최소화(창 최대화일 때는 이전 크기로) 한다.
☐+(Ctrl)+F	'컴퓨터 찾기' 대화상자를 나타낸다.
18.1, 11.1, 10.3, 07.2, 03.2 ☐+Tab	'작업 보기'를 실행한다.
☐+Pause/Break	[설정] → [시스템] → [정보] 창을 나타낸다.

#### 궁금해요 시나공 Q&A 베스트

**Q** ☐+Shift+M은 '열려있는 모든 창을 이전 크기'로 라고 했는데요. 어떻게 창이 이전 크기로 간다는 의미인지 모르겠어요.

**A** '이전 크기'이란 창에 어떤 변화가 일어나기 전에 말합니다. 앱 창이 여러 개 열려 있는 상태에서 ☐+M을 누르면 모든 창이 작업 표시줄로 최소화되고 바탕 화면이 나타납니다. 이 상태에서 ☐+Shift+M을 누르면 창들이 ☐+M을 누르기 전의 상태로 돌아옵니다. 이 바로 가기 키는 바탕 화면을 보고 싶을 때 유용합니다.



## 기출문제 따라잡기

24년 4회, 23년 1회, 22년 4회, 18년 1회, 07년 2회

1. 다음 중 한글 Windows 10에서 실행중인 앱 사이의 작업 전환을 위한 바로 가기 키는?

- ① [Alt] + [Enter]                      ② [Alt] + [F4]  
③ [Alt] + [Tab]                      ④ [Alt] + [Delete]

[Alt] + [Enter]는 속성 대화상자 호출, [Alt] + [F4]는 앱 종료, [Alt] + [Tab]은 작업 창 전환에 사용됩니다.

19년 상시, 13년 3회, 06년 2회, 1회, 04년 2회, 01년 1회

2. 한글 Windows 10의 파일 탐색기에서 사용하는 단축키에 대한 설명으로 옳지 않은 것은?

- ① [F2] : 선택한 파일/폴더의 이름 변경하기  
② [F3] : 파일 탐색기의 검색 상자를 선택한다.  
③ [F1] : 최신 정보로 고치기  
④ [F5] : 목록 내용을 최신 정보로 고쳐준다.

최신 정보로 고치는 키는 [F5]입니다.

24년 5회, 19년 1회

3. 다음 중 한글 Windows 10의 바로 가기 키에 대한 설명으로 옳지 않은 것은?

- ① [Ctrl] + [Esc]를 누르면 Windows 시작 메뉴를 열 수 있다.  
② 바탕 화면에서 아이콘을 선택한 후 [Alt] + [Enter]를 누르면 선택된 항목의 속성 창을 표시한다.  
③ 바탕 화면에서 폴더나 파일을 선택한 후 [F2]를 누르면 이름을 변경할 수 있다.  
④ 폴더 창에서 [Alt] + [Spacebar]를 누르면 특정 폴더 내의 모든 파일이나 폴더를 선택할 수 있다.

폴더 창에서 [Alt] + [Spacebar]를 누르면 폴더 창의 바로 가기 메뉴를 표시합니다. 폴더 내의 모든 파일이나 폴더를 선택하는 바로 가기 키는 [Ctrl] + [A]입니다.

25년 2회, 24년 1회

4. 다음 중 [Shift] 키 사용에 대한 설명으로 옳지 않은 것은?

- ① [Shift]를 누른 채 파일을 드래그 하면 이동된다.  
② [Ctrl] + [Shift] + [Esc]를 누르면 '작업 관리자' 대화상자가 표시된다.  
③ [Shift] + [F10]을 누르면 바로 가기 메뉴를 표시한다.  
④ [Shift] + [Delete]를 눌러 삭제한 개체는 휴지통에 보관된다.

[Shift] + [Delete]를 눌러 삭제한 개체는 휴지통을 거치지 않고 바로 삭제됩니다.

25년 1회

5. 다음 중 Windows에서 사용하는 바로 가기 키에 대한 설명으로 옳은 것은?

- ① [Alt] + [Delete] : 휴지통을 거치지 않고 바로 삭제한다.  
② [Ctrl] + [Esc] : [시작 화면]을 표시한다.  
③ [Alt] + [A] : 모든 개체를 선택한다.  
④ [Ctrl] + [Tab] : 실행된 프로그램 순서대로 전환한다.

- ① 휴지통을 거치지 않고 바로 삭제하는 바로 가기 키는 [Shift] + [Delete]입니다.  
③ 모든 개체를 선택하는 바로 가기 키는 [Ctrl] + [A]입니다.  
④ 실행된 프로그램을 순서대로 전환하는 바로 가기 키는 [Alt] + [Esc]입니다.

18년 상시, 08년 1회, 05년 4회, 00년 3회

6. 한글 Windows 10 화면에서 현재 활성화된 윈도우만 캡처(Capture)하고자 할 때 사용하는 키는?

- ① [Alt] + [P]                      ② [Alt] + [Print Screen]  
③ [Shift] + [Print Screen]                      ④ [Shift] + [Scroll Lock]

화면 전체를 캡처할 때는 [Print Screen], 활성창만을 캡처할 때는 [Alt] + [Print Screen]입니다.

24년 3회, 23년 3회, 22년 2회, 21년 2회

7. 다음 중 Windows에서 Winkey(⊞)와 함께 사용하는 바로 가기 키에 대한 설명으로 틀린 것은?

- ① [Winkey(⊞)] + [I] : '설정' 창을 표시함  
② [Winkey(⊞)] + [D] : 모든 창을 최소화함  
③ [Winkey(⊞)] + [L] : 컴퓨터를 잠금  
④ [Winkey(⊞)] + [E] : '실행' 창을 표시함

⊞ + [E]는 파일 탐색기를 실행하는 바로 가기 키입니다. '실행' 창을 표시하는 바로 가기 키는 ⊞ + [R]입니다.

18년 1회, 11년 1회, 10년 3회, 07년 2회, 03년 2회

8. 다음 중 한글 Windows 10의 바탕 화면에서 아래 그림과 같이 열려 있는 모든 창들을 미리 보기로 보면서 활성창을 전환할 수 있는 바로 가기 키는?



- ① [Alt] + [Tab]                      ② ⊞ + [Tab]  
③ [Ctrl] + [Esc]                      ④ [Alt] + [Esc]

⊞ + [Tab]은 '작업 보기' 실행, [Ctrl] + [Esc]는 시작 메뉴 표시, [Alt] + [Esc]는 실행중인 앱을 순서대로 전환하는 데 사용합니다.

▶ 정답 : 1. ③ 2. ③ 3. ④ 4. ④ 5. ② 6. ② 7. ④ 8. ①

**001** 한글 Windows 10의 특징**1** 선점형 멀티태스킹(Preemptive Multitasking) 12.3

운영체제가 각 작업의 CPU 이용 시간을 제어하여 앱 실행 중 문제가 발생하면 해당 앱을 강제 종료시키고, 모든 시스템 자원을 반환하는 멀티태스킹 운영 방식이다.

**2** 플러그 앤 플레이(자동감지장치; PnP, Plug & Play) 16.2, 12.3, ...

컴퓨터 시스템에 하드웨어를 설치했을 때, 해당 하드웨어를 사용하는 데 필요한 시스템 환경을 운영체제가 자동으로 구성해 주는 것이다.

**3** OLE(Object Linking and Embedding) 12.3

다른 여러 앱에서 작성된 문자나 그림 등의 개체(Object)를 현재 작성 중인 문서에 자유롭게 연결(Linking)하거나 삽입(Embedding)하여 편집할 수 있게 하는 기능이다.

**4** 64비트 데이터 처리 12.3, 11.2

완전한 64비트로 데이터를 처리하므로 더 많은 양의 데이터를 빠르게 처리할 수 있다.

**002** 바로 가기 키**1** **[Alt] + [Tab]** 24.4, 23.1, 22.4, 19.상시, 18.1, 14.1, 12.1

현재 실행 중인 프로그램들의 목록을 화면 중앙에 나타내고, 작업 창을 변경할 수 있다.

**2** **[Alt] + [Enter]** 24.5, 23.1, 22.4, 20.상시, 20.2, 19.상시, 19.1, 14.1, 12.1, 10.3

선택된 항목의 속성 대화상자를 나타낸다.

**3** **[Alt] + [Spacebar]** 24.5

활성창의 바로 가기 메뉴를 표시한다.

**4** **[Alt] + [F4]** 23.1, 22.4, 20.상시, 19.상시, 11.1

실행 중인 창(Window)이나 앱을 종료한다.

**5** **[Alt] + [Esc]** 25.1, 18.1, 11.1, 10.3

현재 실행 중인 앱들을 순서대로 전환한다.

**6** **[Ctrl] + [A]** 25.1, 24.5, 19.1

폴더 및 파일을 모두 선택한다.

**7** **[Ctrl] + [Esc]** 25.1, 24.5, 20.2, 19.1, 14.1, 12.1, 10.2

**[Win]**(시작)을 클릭한 것처럼 **[시작]** 메뉴를 표시한다.

**8** **[Ctrl] + [Shift] + [Esc]** 25.2, 24.1

‘작업 관리자’ 대화상자를 호출하여 문제가 있는 앱을 강제로 종료한다.

**9** **[Shift] + [Delete]** 24.1

폴더나 파일을 휴지통을 거치지 않고 바로 삭제한다.

**10** **[Shift] + [F10]** 25.2, 24.1, 20.2, 10.2

바로 가기 메뉴를 표시한다.

**11** **[Win] + [E]** 24.3, 23.3, 22.2, 21.2, 20.2

파일 탐색기를 실행한다.

**12** **[Win] + [L]** 24.3, 23.3, 22.2, 21.2

컴퓨터를 잠그거나 사용자를 전환한다.

**13** **[Win] + [D]** 24.3, 23.3, 22.2, 21.2

열려 있는 모든 창과 대화상자를 최소화(바탕 화면 표시)하거나 이전 크기로 나타낸다.

**14** **[Win] + [I]** 24.3, 23.3, 22.2, 21.2

‘설정’ 창을 화면에 나타낸다.

**003** 바로 가기 아이콘**1** 바로 가기 아이콘 24.4, 21.2, 21.1, 20.상시, 18.2, 17.2, 15.1, 11.2, 10.3, 10.2

- 자주 사용하는 문서나 앱을 빠르게 실행시키기 위한 아이콘으로, 원본 파일의 위치 정보를 가지고 있다.
- 바로 가기 아이콘을 실행시키면 바로 가기 아이콘과 연결된 원본 파일이 실행된다.
- 폴더나 파일, 디스크 드라이브, 다른 컴퓨터, 프린터 등 모든 개체에 대해 바로 가기 아이콘을 작성할 수 있다.



- 바로 가기 아이콘의 확장자는 LNK이며, 컴퓨터에 여러 개 존재할 수 있다.
- 하나의 원본 파일에 대해 여러 개의 바로 가기 아이콘을 만들 수 있으며, 이름을 변경할 수도 있다.
- 바로 가기 아이콘은 원본 파일이 있는 위치와 관계없이 만들 수 있다.
- 바로 가기 아이콘을 삭제/이동하더라도 원본 파일은 삭제/이동되지 않는다.
- 원본 파일을 삭제하면 해당 파일의 바로 가기 아이콘은 실행되지 않는다.
- [Ctrl] + [Shift]를 누른 채 파일을 드래그하면 바로 가기 아이콘이 만들어 진다.

## 004 작업 표시줄 설정

### 1 작업 표시줄 25.4, 25.2, 24.2, 24.1, 23.4, 22.3, 21.4, 21.1, 18.2, 17.2, 16.1, 14.1, 13.1, 10.1

- 작업 표시줄은 현재 실행되고 있는 앱 단추와 앱을 빠르게 실행하기 위해 등록한 고정 앱 단추 등이 표시되는 곳으로서, 기본적으로 바탕 화면의 맨 아래쪽에 있다.
- 작업 표시줄의 위치를 변경할 수 있다.
- 작업 표시줄의 크기를 화면의 1/2까지 늘릴 수 있다.
- ‘작업 표시줄 잠금’을 지정하면 작업 표시줄의 크기나 위치 등을 변경할 수 없다.
- 작업 표시줄을 자동으로 숨길 것인지의 여부를 선택할 수 있다.
- 작업 표시줄의 단추를 그룹으로 표시할 수 있다.
- 여러 디스플레이를 사용하는 경우 모든 디스플레이에 작업 표시줄을 표시할 수 있다.
- 작업 표시줄 바로 가기 메뉴의 주요 항목 : 계단식 창 배열, 창 가로 정렬 보기, 모든 작업 표시줄 잠금

### 2 작업 표시줄 도구 모음 22.4, 13.1

- 링크 : 자주 사용하는 문서나 앱, 웹 페이지(URL)의 바로 가기 아이콘을 추가하여 해당 문서, 앱을 바로 실행하거나 웹 페이지로 이동할 수 있음
- 바탕 화면 : 바탕 화면 아이콘인 내 PC, 휴지통, 문서, 제어판, 네트워크와 바탕 화면에 추가된 모든 폴더와 아이콘 등을 표시함
- 새 도구 모음 : 사용자가 임의로 새로운 도구 모음을 만들어 표시할 때 사용함

## 005 시작 메뉴

### 1 시작 메뉴의 ‘사용자 계정’ 24.5, 23.4

- 현재 사용중인 사용자 계정이 표시된다.
- 사용자 계정을 클릭하면 ‘계정 설정 변경’, ‘잠금’, ‘로그아웃’ 메뉴, 다른 사용자의 계정이 표시된다.
- 다른 사용자의 계정을 클릭하면 현재 로그인한 계정이 실행중인 앱을 종료하지 않고 선택한 다른 사용자의 계정으로 전환된다.

### 2 시작 메뉴의 ‘점프 목록’ 설정 24.5, 22.1

- 점프 목록은 파일, 폴더, 웹 사이트 등 최근에 사용했던 문서나 작업을 빠르고 간편하게 이용할 수 있도록 프로그램별로 구성한 목록이다.
- 표시된 항목 위로 마우스 포인터를 가져가면 항목 오른쪽에 ‘이 목록에 고정(📌)’ 아이콘이 표시되며, 이 아이콘을 클릭하면 점프 목록 상단에 고정된다.
- 점프 목록에 고정된 항목을 해제하려면 항목 위로 마우스 포인터를 가져가면 표시되는 ‘이 목록에서 제거(🗑)’ 아이콘을 클릭한다.

## 006 파일 탐색기

### 1 탐색창에서 이동 17.2, 14.3, 12.3

- 숫자 키패드의 [\*] : 선택된 폴더의 모든 하위 폴더를 표시함
- 왼쪽 방향키([←]) : 선택된 폴더가 열려 있을 때는 닫고, 닫혀 있으면 상위 폴더가 선택됨
- [Backspace] : 선택된 폴더의 상위 폴더가 선택됨

### 2 폴더 창에서 이동 17.2, 14.3, 12.3

키보드의 영문자를 누르면 해당 영문자로 시작하는 폴더나 파일 중 첫 번째 개체로 이동한다.

### 3 파일 탐색기의 기능 25.3, 17.2, 14.3, 12.3

- 파일이나 폴더 관리 기능 : 파일과 폴더의 열기(실행), 선택, 복사, 이동, 삭제, 이름 변경, 속성 확인, 공유, 압축, 메일 발송, 파일의 인쇄 등
- 드라이브 관리 기능 : 최적화, 정리, 포맷, 속성 확인, 네트워크 드라이브 연결 및 끊기 등

**007** 폴더 옵션**1** '폴더 옵션' 대화상자의 기능 23.5, 22.3, 14.3, 12.1, 11.2, 10.3

- 새로 여는 폴더의 내용을 같은 창에서 열리거나 다른 창에 열리도록 지정할 수 있다.
- 웹을 사용하는 것처럼 바탕 화면이나 파일 탐색기에서도 파일을 한 번 클릭하면 실행되도록 설정할 수 있다.
- 탐색 창에 모든 폴더의 표시 여부를 지정한다.
- 폴더나 파일을 가리키면 해당 항목의 정보를 표시하는 팝업 설명의 표시 여부를 지정한다.
- 숨김 파일이나 폴더의 표시 여부를 지정한다.
- 폴더에서 시스템 파일을 검색할 때 색인을 사용할지 여부를 지정한다.
- 색인되지 않은 위치 검색 시 포함할 대상을 지정한다.

**008** 디스크 포맷**1** 디스크 포맷의 개요 23.3, 22.2, 19.상시, 19.1, 16.3, 12.1

- 디스크를 초기화(트랙과 섹터 형성)하여 사용 가능한 상태로 만들어 주는 작업이다.
- 옵션의 종류 : 용량, 파일 시스템, 할당 단위 크기, 볼륨 레이블, 포맷 옵션
- 빠른 포맷 : 사용하던 디스크를 포맷할 때 사용하는 옵션으로, 디스크의 불량 섹터는 검출하지 않고 디스크의 모든 파일을 삭제함

**009** 파일과 폴더**1** 파일과 폴더의 개요 25.5, 25.4, 25.1, 22.4, 21.4, 15.1

- 파일은 디스크에 저장되는 기본 단위이고, 폴더는 파일을 모아 관리하기 위한 장소이다.
- 폴더는 바탕 화면, 드라이브, 폴더 등 파일이 저장될 수 있는 곳이면 어디든지 만들 수 있지만 네트워크, 휴지통에서는 만들 수 없다.

- CON, AUX, NUL 등과 같이 시스템에 예약된 단어나 \* / ? \ : < > " | 등은 파일과 폴더의 이름으로 사용할 수 없다.
- 파일은 파일명과 확장자로 구성되며, 마침표(.)를 이용하여 파일명과 확장자를 구분한다.
- 하위 폴더나 파일이 포함된 폴더도 삭제할 수 있다.
- 하나의 폴더 내에는 동일한 이름의 파일이나 폴더가 존재할 수 없다.
- 파일과 폴더의 이름은 255자 이내로 작성하며, 공백을 포함할 수 있다.

**2** 폴더 속성 25.5, 24.2, 22.1, 21.4, 21.3, 19.1, 18.상시, 18.1, 12.2, 11.1

- 일반 탭 : 폴더의 이름, 종류, 저장 위치, 크기, 디스크 할당 크기, 폴더 안에 들어 있는 파일/폴더 수, 만든 날짜가 표시되고, 특성(읽기 전용, 숨김)을 설정할 수 있음
- 공유 폴더 : 공유를 위한 공유 설정 및 옵션을 설정할 수 있음
- 사용자 지정 : 폴더의 유형, 폴더에 표시할 사진, 폴더의 아이콘 모양을 변경할 수 있음

**010** 검색 상자**1** 파일 탐색기와 작업 표시줄의 '검색 상자'의 차이점 25.1, 23.2

	파일 탐색기의 '검색 상자'	작업 표시줄의 '검색 상자'
실행	[F3] 또는 [Ctrl] + [F] 누름	[Win] + [S]
검색 항목	파일, 폴더	모두, 앱, 문서, 웹, 동영상, 사람, 사진, 설정, 음악, 전자 메일, 폴더
검색 위치	지정 가능	컴퓨터 전체와 웹
검색 필터	사용 가능	사용 못함
검색 결과	검색어에 노란색 표시	범주별로 그룹화 되어 표시

## 최신기출문제

2025년 1회 컴퓨터활용능력 2급 필기

2025년 2회 컴퓨터활용능력 2급 필기

2025년 3회 컴퓨터활용능력 2급 필기

2025년 4회 컴퓨터활용능력 2급 필기

2025년 5회 컴퓨터활용능력 2급 필기

2024년 1회 컴퓨터활용능력 2급 필기

2024년 2회 컴퓨터활용능력 2급 필기

2024년 3회 컴퓨터활용능력 2급 필기

2024년 4회 컴퓨터활용능력 2급 필기

2024년 5회 컴퓨터활용능력 2급 필기



## 9섹션 1필드

6. 다음 중 파일 및 폴더에 대한 설명으로 옳지 않은 것은?

- ① 파일은 파일명과 확장자로 구성되며, 마침표(.)를 이용하여 파일명과 확장자를 구분한다.
- ② 파일과 폴더의 이름은 255자 이내로 작성한다.
- ③ 파일이나 폴더의 이름에 공백을 사용할 수 있다.
- ④ 폴더의 이름을 변경할 수 있지만 하위 폴더가 있는 경우에는 삭제할 수 없다.

**전문가의 조언** 하위 폴더가 있는 경우에도 폴더를 삭제할 수 있습니다.

## 33섹션 1필드

7. 다음 중 보조기억장치에 대한 설명으로 옳지 않은 것은?

- ① 주기억장치에 비해 속도가 느리다.
- ② 주기억장치보다 저장 용량이 크다.
- ③ 전원이 꺼지면 기억된 내용이 모두 소멸된다.
- ④ 하드디스크, SSD, Blu-Ray 등이 사용된다.

**전문가의 조언** 보조기억장치는 전원이 차단되어도 내용이 그대로 유지됩니다.

## 54섹션 1필드

8. 다음 설명에 해당하는 용어는 무엇인가?

- 지리적으로 분산되어 있는 컴퓨터를 초고속 인터넷 망으로 연결하여 공유함으로써 하나의 고성능 컴퓨터처럼 활용하는 기술이다.
- 처리능력을 한 곳으로 집중시킴으로 월드와이드웹(WWW)보다 처리 속도가 훨씬 빠르다.

- ① 그리드 컴퓨팅(Grid Computing)
- ② 클라우드 컴퓨팅(Cloud Computing)
- ③ 유비쿼터스 컴퓨팅(Ubiquitous Computing)
- ④ 사물 인터넷(Internet of Things)

**전문가의 조언** 문제의 지문에 제시된 내용은 그리드 컴퓨팅(Grid Computing)의 특징입니다.

- 클라우드 컴퓨팅(Cloud Computing) : 하드웨어·소프트웨어 등의 컴퓨팅 자원을 자신이 필요한 만큼 빌려 쓰고 사용요금을 지불하는 방식의 컴퓨팅 서비스
- 유비쿼터스 컴퓨팅(Ubiquitous Computing) : 언제 어디서나 어떤 기기를 통해서도 컴퓨팅이 가능한 환경
- 사물 인터넷(Internet of Things) : 세상에 존재하는 모든 사물을 네트워크로 연결해 인간과 사물, 사물과 사물 간 언제 어디서나 서로 소통할 수 있게 하는 새로운 정보 통신 환경

## 없음

9. 다음 중 그래픽 카드를 교체한 후 시스템이 정상적으로 동작하지 않을 때 Windows의 '복구' 기능을 이용해 문제를 해결할 경우 Windows '시작 설정'에서 선택해야 하는 옵션은?

- ① 디버깅 사용
- ② 안전 모드 사용
- ③ 저해상도 비디오 사용
- ④ 부팅 로깅 사용

**전문가의 조언** 그래픽 카드를 교체한 후 시스템이 정상적으로 동작하지 않을 때 문제 해결을 위해 Windows '시작 설정'에서 선택해야 하는 옵션은 '저해상도 비디오 사용'입니다.

- 디버깅 사용 : 네트워크로 연결된 경우 컴퓨터 관리자에게 해당 컴퓨터의 디버깅 정보를 보내면서 컴퓨터를 시작함
- 부팅 로깅 사용 : 부팅 과정을 Ntbtlog.txt 파일에 기록하며 부팅하는 방식임
- 안전 모드 사용 : 컴퓨터가 비정상적으로 작동될 때 컴퓨터에 발생한 문제를 해결하기 위해 컴퓨터 작동에 필요한 최소한의 장치만을 설정하여 부팅하는 방식임

## 50섹션 5필드

10. 다음 중 인터넷 상에 존재하는 각종 자원들의 위치를 같은 형식으로 나타내기 위한 표준주소체계를 뜻하는 용어로 옳은 것은?

- ① DNS
- ② URL
- ③ HTTP
- ④ NIC

**전문가의 조언** 인터넷 상에 존재하는 각종 자원들의 위치를 나타내는 표준주소체계는 URL(Uniform Resource Locator)입니다.

- DNS(Domain Name System) : 문자로 된 도메인 네임을 숫자로 된 IP 주소로 바꾸어 주는 역할을 하는 시스템
- HTTP(Hyper Text Transfer Protocol) : 하이퍼텍스트 문서를 전송하기 위해 사용하는 프로토콜
- NIC(Network Interface Card) : 컴퓨터와 컴퓨터 또는 컴퓨터와 네트워크를 연결하는 장치로, 정보 전송 시 정보가 케이블을 통해 전송될 수 있도록 정보 형태를 변경함

## 51섹션 2필드

11. 다음 중 이기종 단말 간 통신과 호환성 등 모든 네트워크상의 원활한 통신을 위해 최소한의 네트워크 구조를 제공하는 모델로 네트워크 프로토콜 디자인과 통신을 여러 계층으로 나누어 정의한 통신 규약 명칭은?

- ① ISO 7 계층
- ② Network 7계층
- ③ TCP/IP 7 계층
- ④ OSI 7 계층

**전문가의 조언** 문제에 제시된 내용은 OSI 7계층의 개념입니다.

## 24섹션 1필드

12. 다음 중 프린터의 스플 기능에 관련된 설명으로 옳지 않은 것은?

- ① 프린터와 같은 저속의 입출력 장치를 CPU와 병행하여 작동시켜 컴퓨터의 전체 효율을 향상시켜 준다.
- ② 프린터가 인쇄 중이라도 다른 응용 앱을 실행할 수 있다.
- ③ 인쇄 대기 중인 문서의 용지 방향, 용지 종류, 인쇄 매수 등의 설정을 변경할 수 있다.
- ④ 기본적으로 모든 사용자는 자신의 문서에 대해 인쇄 일시 중지, 계속, 다시 시작, 취소를 할 수 있다.

**전문가의 조언** 인쇄 명령을 내릴 때는 용지 방향, 용지 공급 및 인쇄 매수와 같은 설정을 변경할 수 있으나 일단 프린터로 보내져 대기 중인 문서에 대해서는 설정 사항을 변경할 수 없습니다.

## 32섹션 4필드

13. 다음 중 컴퓨터에서 사용하는 캐시 메모리(Cache Memory)에 대한 설명으로 옳지 않은 것은?

- ① 기억 용량은 작으나 속도가 빠른 버퍼 메모리이다.
- ② 가능한 최대 속도를 얻기 위해 소프트웨어로 구성한다.
- ③ 기본적인 성능은 히트율(Hit Ratio)로 표현한다.
- ④ CPU와 주기억장치 사이에 위치한다.

**전문가의 조언** 캐시 메모리는 하드웨어 장치입니다.

## 50섹션 4필드

14. 다음 중 인터넷 설정에 사용되는 DNS의 역할에 관한 설명으로 옳은 것은?

- ① 루트 도메인으로 국가를 구별해 준다.
- ② 최상위 도메인으로 국가 도메인을 관리한다.
- ③ 도메인 네임을 숫자로 된 IP 주소로 바꾸어 준다.
- ④ 현재 설정된 도메인의 하위 도메인을 관리해 준다.

**전문가의 조언** DNS는 도메인 네임을 숫자로 된 IP 주소로 바꾸는 역할을 합니다.

## 33섹션 1필드

15. 다음 중 컴퓨터의 보조기억장치로 사용하는 SSD(Solid State Drive)의 특징으로 옳지 않은 것은?

- ① HDD보다 빠른 속도로 데이터의 읽기나 쓰기가 가능하다.
- ② 물리적인 외부 충격에 약하며 불량 섹터가 발생할 수 있다.
- ③ 작동 소음이 없으며 전력소모가 적다.
- ④ 자기 디스크가 아닌 반도체를 이용하여 데이터를 저장한다.

**전문가의 조언** SSD(Solid State Drive)는 물리적인 외부 충격에 강하며, 디스크가 아닌 반도체 메모리에 데이터를 기록하므로 배드섹터가 발생하지 않습니다.

## 54섹션 1필드

16. 다음 중 통신 기술의 이용 현황을 올바르게 설명한 것은?

- ① NFC - 노트북을 핫스팟을 이용하여 연결한다.
- ② Bluetooth - 출·퇴근을 태그를 이용하여 관리한다.
- ③ WiFi - 헤드폰과 핸드폰을 연결한다.
- ④ RFID - 도서관에서 도서 대출/반납 시 태그를 이용하여 도서의 출납을 실시간으로 확인한다.

**전문가의 조언** RFID는 사물에 전자 태그를 부착하여 사물 및 주변 정보를 감지하는 기술로, 도서 대출 및 반납, 출입 통제, 모바일 결제 등에 활용됩니다.

- ① NFC는 RFID 기술의 일종으로 태그를 사용하여 도서 대출 및 반납, 출입 통제, 모바일 결제 등에 활용됩니다.
- ② Bluetooth는 근거리 무선 통신 기술로, 핸드폰, 헤드폰, 노트북과 같은 휴대 가능한 장치들 간의 양방향 정보 전송을 지원합니다.
- ③ WiFi는 무선 인터넷을 지원하는 무선랜 기술을 의미합니다. 무선 인터넷을 사용하는 모든 전자기기를 지원하며 중계 역할을 수행하는 핫스팟의 원천 기술이기도 합니다.

## 44섹션 2필드

17. 다음 중 컴퓨터 운영체제 운영방식에서 임베디드 시스템에 관한 설명으로 옳지 않은 것은?

- ① 제어가 필요한 시스템의 두뇌 역할을 하는 전자 시스템으로 TV, 냉장고 등의 가전제품에 많이 사용된다.
- ② 처리할 데이터를 일정량 또는 일정시간 동안 모아서 한꺼번에 처리한다.
- ③ 마이크로프로세서에 특정 기능을 수행하는 응용 프로그램을 탑재하여 컴퓨터 기능을 수행한다.
- ④ 하드웨어와 소프트웨어가 하나로 결합된 제어 시스템이다.

**전문가의 조언** ②번은 일괄 처리 시스템(Batch Processing System)에 대한 설명입니다.

이 책은 IT 자격증 전문가와 수험생이 함께 만든 책입니다.



## '시나공' 시리즈는 독자의 지지와 격려 속에 성장합니다!

깔끔한 편집에 출제 비중이 높은 문제들로만 구성되어 있어 자격증을 처음으로 준비하는 저에게 적합한 교재인 것 같습니다.  
여러 개의 자격증을 취득하기 위해 준비하는 수험생들에게 이 책을 우선 추천합니다. | 리브로 권\*\* |

수험자를 배려한 책! 시간에 다소 여유가 있는 학생과 빠듯하게 공부하는 직장인이 갈을 수는 없습니다. 이러한 맥락에서 꼭 필요한 사항들을 골라 중요도를 체크해 놓은 것은 너무 좋습니다. 바쁜 와중에 합격했습니다. | 인터파크 감\*\* |

워드와 정보처리기능사도 시나공으로 공부해서 한 번에 붙고, 이번엔 컴퓨터활용능력까지 시나공으로 준비했습니다. 시나공을 통해 다들 자격증 하나씩 늘리시는 게 어떨까요? | 도서11번가 inte\*\*\* |

자격증 시험은 100점을 맞을 필요도, 1등을 할 필요도 없습니다. 기준점수를 넘겨서 합격하는데 그 의의가 있습니다. 시나공이 당신의 자격증 공부를 효율적으로 기획해줍니다. | 알라딘 회색\*\* |

학원 선생님이 옆에서 지도해 주는 것처럼 어떻게 공부해야 할지 어디가 중요한지 콕콕 짚어주고, 이해하기 어려운 부분에는 항상 보충 설명이 따라 다닙니다. 이 책의 가장 큰 장점이라면 필기 책이지만 실습을 병행하는 구성이라서 자연스럽게 실기 시험도 대비할 수 있게 해준다는 것입니다. | 교보문고 wlsrid\*\*\* |

추천합니다. 학원에 다니지 않아도 될 만큼 자세한 설명이 있어 아주 좋습니다. 그리고 기출문제집도 덩으로 주니 금상첨화! | 알라딘 이공철\*\* |

만는 도끼에 발등은 절대~ never~ 찍히지 않습니다. 올해 시나공 교재로 컴활 필기와 실기를 모두 합격했어요.^^ 시나공이 컴퓨터 자격증에 대한 두려움을 없애 주었어요! | YES24 경\* |

다른 사람에게 추천하고 싶은 책. 매우 잘 짜여진 책이라는 생각이 듭니다. 그동안 시험에 나온 횟수, 나올 확률, 각 섹션별 자세한 설명 등이 다른 책은 필요 없게 합니다. | 인터파크 박\*\* |

컴퓨터활용능력 분야 베스트셀러 1위 기준 : 2025년 3월~4월(알라딘)

[sinagong.co.kr](http://sinagong.co.kr)



가격 22,000원  
ISBN 979-11-407-1372-1



TO, 시나공  
온라인 독자엽서



스마트한 시나공  
수험생 지원센터